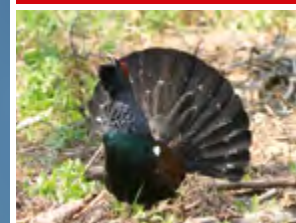
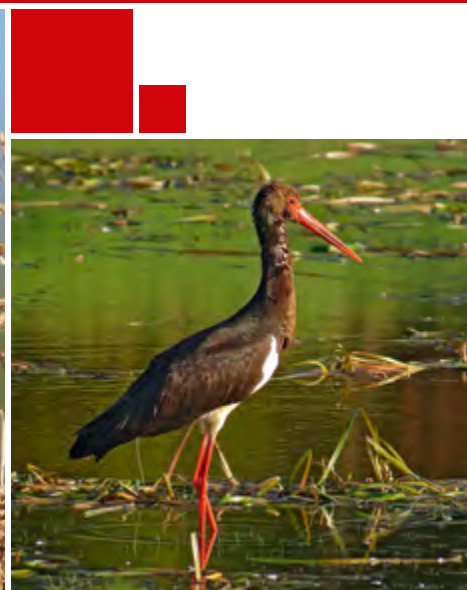


La Liste rouge des espèces menacées en France

Oiseaux de France métropolitaine



2016

■ La Liste rouge des espèces menacées en France

Bilan de la situation des oiseaux nicheurs, hivernants et de passage

Mené dans le cadre de la Liste rouge nationale, cet état des lieux porte sur l'évaluation du risque de disparition des 568 espèces d'oiseaux recensées en France métropolitaine, incluant l'ensemble des espèces nicheuses, hivernantes et de passage.

Etat des lieux

Huit ans après la première évaluation, l'actualisation de la Liste rouge des oiseaux nicheurs montre une situation préoccupante et aggravée pour les 284 espèces se reproduisant sur le territoire métropolitain : 92 d'entre elles sont menacées, soit 32 %, contre 26 % en 2008. Au niveau mondial, en comparaison, 12 % des oiseaux sont menacés d'extinction. Les résultats mettent en évidence les pressions multiples qui pèsent sur l'avifaune française.

L'intensification des pratiques agricoles et la régression des prairies naturelles ont entraîné le déclin de nombreux oiseaux nicheurs, particulièrement des passereaux. L'Alouette des champs, qui nidifie au sol et qui recherche sa nourriture en fouillant la terre, désormais classée "Quasi menacée", est emblématique de cette diminution des oiseaux associés aux milieux agricoles. De nombreux passereaux granivores communs, tels que la Linotte mélodieuse, le Bouvreuil pivoine, le Chardonneret élégant ou le Serin cini, présentent un déclin marqué de leur population, lié au net recul des jachères et des chaumes hivernaux dans lesquels ils trouvent leurs ressources alimentaires. D'autres oiseaux sont concernés, comme l'Outarde canepetière, qui a subi une perte de 60 % de ses effectifs en à peine plus de 30 ans et qui se trouve "En danger", ou la Bécassine des marais, dont la population nicheuse est aujourd'hui réduite à moins de 50 individus et classée "En danger critique".

Les oiseaux nicheurs inféodés aux milieux humides sont également affectés par la dégradation de leurs habitats. Le Butor étoilé, classé "Vulnérable", est particulièrement sensible à l'atterrissement des roselières et à une gestion inadéquate des niveaux d'eau. Le Martin-pêcheur d'Europe, quant à lui, est victime de l'artificialisation des berges et de la pollution de l'eau, qui réduisent ses ressources alimentaires.

Les rapaces sont particulièrement menacés par l'électrocution sur les lignes à haute-tension et le dérangement de leurs sites de reproduction du fait des activités récréatives. C'est le cas par exemple du Gypaète barbu, classé "En danger". D'autres sont affectés par la raréfaction de leurs proies, comme les lapins de garenne. De manière ponctuelle, des tirs au fusil et des empoisonnements par des appâts toxiques menacent des espèces comme le Milan royal, classé "Vulnérable".

Parmi les espèces marines se reproduisant en métropole, le Macareux moine et l'Eider à duvet, déjà victimes de pollutions dues aux hydrocarbures, risquent désormais d'être affectés par une réduction de leurs ressources alimentaires liée au changement climatique. De manière générale, l'augmentation de la température entraînera vraisemblablement à l'avenir la modification de l'aire de répartition de nombreuses espèces d'oiseaux nicheurs, dont certaines pourraient disparaître de l'Hexagone en raison du glissement de leur répartition vers le Nord. Le Macareux moine, nichant sur les côtes bretonnes, et l'Eider à duvet, observé sur quelques sites de Bretagne, de la Manche et de Picardie, sont tous deux classés "En danger critique" en France.



© Jean-Philippe Siblet

■ Oiseaux de France métropolitaine



■ Traquet oreillard (*Oenanthe hispanica*), un passereau dont la population est en déclin, classé "En danger" en France © Aurélien Audevard

Durant la période internuptiale, la France métropolitaine accueille également de nombreuses populations d'espèces en migration (hivernantes ou de passage), parmi lesquelles au moins 15 espèces sont menacées sur le territoire. Au rang des menaces, la régression des milieux humides sur le littoral français affecte les haltes migratoires et l'hivernage de plusieurs espèces d'oiseaux, qui viennent y chercher repos et nourriture. Ainsi, la situation "Vulnérable" du Phragmite aquatique est liée à la disparition de ses sites de nidification en Europe de l'Est et à la régression des marais à roselières où il trouve refuge en France avant de reprendre sa route de migration.

Comme pour les oiseaux nicheurs, le changement climatique entraîne le déplacement vers le Nord des aires d'hivernage de

certaines espèces, non menacées à l'échelle mondiale mais qui ne sont désormais plus observées en métropole qu'en faibles effectifs, comme le Cygne de Bewick classé "En danger". Mais au-delà des menaces qui pèsent en France sur les espèces hivernantes et de passage, leur situation est également le résultat des conditions de vie qu'elles rencontrent à l'extérieur de l'Hexagone, en particulier dans leurs zones de nidification dans les pays voisins.

En dépit de cette situation inquiétante, différents exemples montrent que les efforts de conservation peuvent porter leurs fruits. Les actions de protection des zones humides, engagées depuis plus de deux décennies, ont permis d'améliorer la situation de plusieurs espèces nicheuses, comme le Héron crabier ou la Grande Aigrette, et de quelques espèces hivernantes, comme le Bécasseau maubèche. Après avoir disparu des Alpes, le Gypaète barbu y niche à nouveau grâce au succès de son programme de réintroduction. Et certaines espèces, comme le Râle des genêts, le Vautour percnoptère et l'Aigle de Bonelli, font actuellement l'objet d'un plan national d'action pour améliorer leur situation.

Toutefois, le renforcement de l'action publique et la poursuite de la mobilisation des réseaux associatifs demeurent essentiels pour enrayer le déclin des espèces et écarter le risque de voir disparaître à l'avenir des oiseaux de notre territoire. L'augmentation significative du nombre d'oiseaux menacés ces dernières années et le doublement du nombre d'espèces classées "Quasi menacées" doivent agir comme des signaux d'alarme pour déclencher une amplification des actions et un renforcement des stratégies de conservation.

Les trois statuts de présence des populations d'oiseaux en France métropolitaine

Population nicheuse : population se reproduisant en métropole.

Population hivernante : population ne se reproduisant pas en métropole mais qui y séjourne une partie de l'année en hiver.

Population de passage : population ne se reproduisant pas en métropole et n'y séjournant pas en hiver, mais qui traverse le pays lors de sa migration.

Parmi les oiseaux recensés sur le territoire métropolitain, certaines espèces peuvent présenter des populations distinctes correspondant à deux de ces statuts ou aux trois statuts.

■ La Liste rouge des espèces menacées en France

Démarche d'évaluation

La Liste rouge nationale permet de mesurer le degré de menace pesant sur les espèces d'oiseaux recensées sur le territoire métropolitain, pour chacun de leur statut de présence (nicheur, hivernant ou de passage). L'état des lieux a été mené par le Comité français de l'UICN et le Muséum national d'Histoire naturelle, en partenariat avec la Ligue pour la protection des oiseaux, la Société d'études ornithologiques de France et l'Office national de la chasse et de la faune sauvage.



■ Balbuzard pêcheur (*Pandion haliaetus*), rapace dont la population nicheuse est "Vulnérable" en France © Julien Laignel

• Pour les oiseaux nicheurs

Après une évaluation initiale menée en 2008, les espèces nicheuses de France métropolitaine ont fait l'objet d'une réévaluation complète en 2016.

Au total, 308 espèces d'oiseaux se reproduisent sur le territoire. Conformément à la méthodologie de l'UICN, certaines d'entre elles (24 espèces) n'ont pas été soumises à l'évaluation : c'est le cas des espèces qui ne se reproduisent en métropole que de manière occasionnelle ou marginale, comme le Canard pilet et le Bruant mélanocéphale, et des espèces non natives introduites en métropole dans la période récente (après l'année 1500), comme la Bernache du Canada et le Faisan vénéré.

• Pour les oiseaux hivernants et de passage

Pour les espèces présentant des populations qui séjournent en hiver dans l'Hexagone ou qui traversent le pays lors de leur migration, l'évaluation a été menée en 2011. Seules les

populations dont la présence sur le territoire métropolitain est significative ont fait l'objet d'une évaluation.

En premier lieu, les populations hivernantes ou de passage présentes de manière occasionnelle ou marginale, qui ne font pas l'objet d'observations annuelles en France métropolitaine, n'ont pas été intégrées à l'évaluation. C'est par exemple le cas du Jaseur boréal et de la Sterne royale.

En second lieu, parmi les espèces régulièrement présentes en hivernage ou en passage, seules les populations remplissant les trois critères de sélection suivants ont été soumises à l'évaluation :

- 1/ la population hivernante ou de passage en métropole est significative par rapport à la population européenne, ses effectifs atteignant un seuil d'au moins 0,5 % de la population européenne (soit un dixième de la proportion de la France métropolitaine par rapport à la superficie européenne, égale à 5 %),
- 2/ si l'espèce niche en métropole, la population hivernante ou de passage est bien distincte de la population nicheuse et ses effectifs sont au moins aussi importants que ceux de la population nicheuse,
- 3/ si l'espèce présente à la fois une population hivernante et une population de passage en métropole, seule la population la plus significative des deux est soumise à l'évaluation.

En application de la méthodologie de l'UICN, les résultats obtenus pour les populations hivernantes et de passage sont le reflet des situations analysées à la fois à l'intérieur et à l'extérieur du territoire métropolitain, sur l'ensemble de leur aire de répartition géographique.

La Liste rouge des espèces menacées en France

Coordination

Sébastien Moncorps (directeur de l'UICN France), Jean-Philippe Sibley (directeur du SPN / MNHN)

Mise en œuvre

Hélène Colas (UICN France), Guillaume Gigot (SPN / MNHN), Arzhvaël Jeusset (SPN / MNHN), Florian Kirchner (UICN France)

Chapitre Oiseaux de France métropolitaine

Compilation des données et pré-évaluations

Jacques Comolet-Tirman (MNHN)

Comité d'évaluation

Experts : Guillaume Body (ONCFS), Bernard Deceuninck (LPO), Yves Ferrand (ONCFS), Nidal Issa (LPO), Frédéric Jiguet (MNHN), Jean Emmanuel Roché (SEOF), Jean-Philippe Sibley (MNHN)
Évaluateurs Liste rouge : Guillaume Gigot (MNHN), Florian Kirchner (UICN France)

Remerciements

Yves Muller (LPO / SEOF), Claude Novoa (ONCFS)

Réalisation du document

Hélène Colas (UICN France)

■ Oiseaux de France métropolitaine

Résultats et dernières évolutions

Finalement, 284 espèces d'oiseaux nicheurs, 60 espèces d'oiseaux hivernants et 52 espèces d'oiseaux de passage en France métropolitaine ont fait l'objet d'une évaluation. Pour quelques espèces, des évaluations complémentaires ont également été réalisées pour certaines sous-espèces particulières (cf. tableau p. 30).

La réévaluation du statut de conservation des oiseaux nicheurs fait apparaître des changements de catégories pour 94 espèces, dont 67 sont des changements véritables, c'est-à-dire traduisant une réelle modification de leur état de conservation (cf. document complémentaire "synthèse des changements de catégories entre 2008 et 2016"). Parmi ces espèces, 72 % ont vu leur état se détériorer. Cette dégradation affecte principalement les passereaux, qui montrent un déclin marqué et continu

de leurs effectifs, essentiellement en lien avec la modification des pratiques agricoles. C'est le cas du Verdier d'Europe ou du Chardonneret élégant, dont les effectifs ont drastiquement chuté en 10 ans. Le Bruant des roseaux et la Fauvette pitchou, nouvellement menacés, ont quant à eux vu leur statut passer de "Préoccupation mineure" à "En danger". D'autres groupes sont également concernés : les oiseaux marins, les limicoles comme la Bécassine des marais et les galliformes comme le Lagopède alpin.

Cependant, une amélioration de statut est observée pour des espèces profitant d'une dynamique favorable, à l'image de certains rapaces comme le Vautour moine et l'Elanion blanc, ou d'échassiers comme la Spatule blanche, qui a évolué de "Vulnérable" à "Quasi menacée".

Nombre d'espèces nicheuses, hivernantes et de passage en France métropolitaine par statut de présence et par catégorie

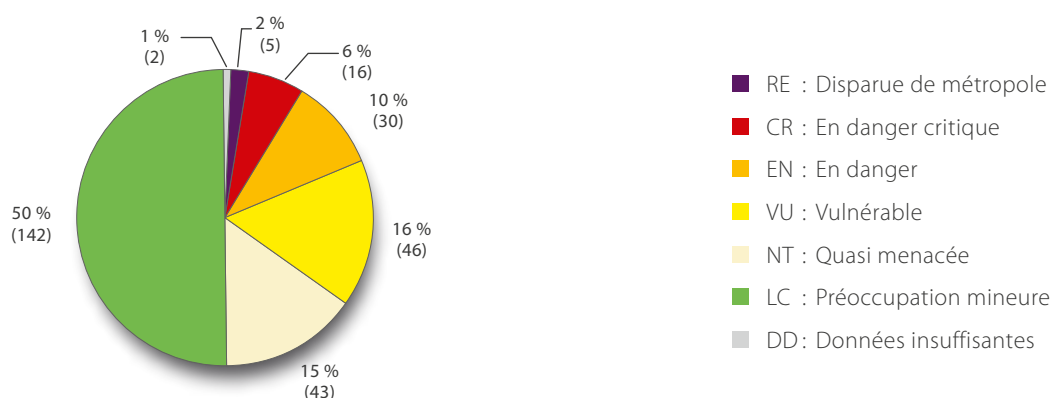
| Catégorie | Nombre d'espèces par statut de présence* | | |
|---------------------------------|--|---------------|--------------|
| | Nicheuses | Hivernantes** | De passage** |
| RE | 5 | 0 | 0 |
| CR | 16 | 0 | 0 |
| EN | 30 | 2 | 1 |
| VU | 46 | 6 | 6 |
| NT | 43 | 5 | 5 |
| LC | 142 | 39 | 15 |
| DD | 2 | 8 | 25 |
| Nombre total d'espèces évaluées | 284 | 60 | 52 |
| NA [Ⓞ] | 24 | 118 | 365 |
| Nombre total d'espèces | 308 | 178 | 417 |

(*) Evaluations établies en : 2016 pour les espèces nicheuses ; 2011 pour les espèces hivernantes et de passage.

(**) Pour les espèces hivernantes et de passage, le nombre d'espèces évaluées par catégorie correspond à un minimum, obtenu sur la base des espèces pour lesquelles les critères d'une présence significative en métropole sont remplis.

(Ⓞ) Non applicable, espèce non soumise à l'évaluation car : introduite après l'année 1500 ; présente de manière occasionnelle ou marginale et non observée chaque année en métropole ; régulièrement présente en hivernage ou en passage mais ne remplissant pas les critères d'une présence significative ; ou régulièrement présente en hivernage ou en passage mais pour laquelle le manque de données disponibles ne permet pas de confirmer que les critères d'une présence significative sont remplis.

Répartition des 284 espèces d'oiseaux nicheurs évaluées en fonction des différentes catégories de la Liste rouge (nombre d'espèces entre parenthèses)



Outarde canepetière

Tetrax tetrax

EN



© Julien Laignel

L'Outarde canepetière forme en France deux populations distinctes : l'une méditerranéenne et sédentaire, comprenant 80 % des individus, l'autre continentale et migratrice, centrée sur la région Poitou-Charentes. Cet oiseau, spécialiste des milieux herbacés ou cultivés, habite essentiellement les plaines et les plateaux, avec des pelouses, des prairies et des cultures fourragères.

En France, l'Outarde canepetière se classe parmi les espèces "En danger" en raison de la chute marquée de ses effectifs. Sa population était estimée à 7200 mâles chanteurs à la fin des années 1970, contre 2360 à 2670 en 2012, soit un déclin supérieur à 60 % en une trentaine d'années. Son état de conservation défavorable en Europe ne permet pas d'espérer un renforcement significatif des populations françaises à partir de l'arrivée d'oiseaux des pays avoisinants. La modification et l'intensification des pratiques agricoles constituent les principales menaces pesant sur cette espèce, avec notamment la conversion de terres d'élevage en cultures intensives, les fauches précoces et fréquentes, l'utilisation de pesticides réduisant les populations d'insectes, le retournement des prairies et le recul des jachères. Un programme d'élevage conservatoire associé à des mesures agro-environnementales a été mis en place, afin de tenter d'enrayer le déclin de l'espèce et de restaurer ses populations.

Milan royal

Milvus milvus

VU

Principalement réparti dans l'ouest de l'Europe, ce rapace est classé "Quasi menacé" au niveau mondial. L'Allemagne, l'Espagne et la France constituant ses bastions historiques, notre pays porte une responsabilité importante dans sa préservation.

Le Milan royal est sensible aux persécutions et aux empoisonnements par appâts toxiques. Il est victime de l'usage de la Bromadiolone, utilisée pour lutter contre les campagnols dont il se nourrit. D'autre part, il est affecté par les modifications du paysage et par certaines pratiques agricoles, en particulier le développement des grandes cultures et le retournement des prairies, qui réduisent la disponibilité en ressources alimentaires.



© Christian Aussaguel / LPO

Ce grand planeur doit son statut "Vulnérable" à la taille réduite de sa population nationale (environ 2 600 couples) et au déclin de ses effectifs au cours des dernières années. Même si la tendance de la population du Milan royal semble désormais stable en France, il régresse dans les pays voisins. Les possibilités d'immigration et de renforcement dans l'Hexagone à partir des populations avoisinantes apparaissent donc faibles et en diminution.

Alouette des champs

Alauda arvensis

NT

L'Alouette des champs est un oiseau terrestre, qui construit son nid au sol et qui recherche sa nourriture en fouillant la terre, pour s'alimenter d'invertébrés et de petites graines. Largement répartie sur le territoire métropolitain, cette espèce se rencontre dans les milieux cultivés, les prairies, les steppes ou les alpages. Elle niche aussi bien dans les parcelles de céréales des plaines agricoles intensives que localement dans les prairies sèches à pâturage ovin extensif.



© Maxime Zucca

L'Alouette des champs est emblématique du déclin des oiseaux communs en milieux agricoles. En France comme en Europe occidentale, elle est victime de l'intensification des pratiques agricoles, marquée par une surcharge en bétail dans les pâtures, des travaux du sol plus fréquents, des densités de semis plus fortes et une utilisation abondante de pesticides. Elle est également chassée, en particulier dans le sud-ouest de la France.

Son déclin en France, lent mais régulier, s'est traduit par une perte de 20 % de ses effectifs en moins de 15 ans. Initialement identifiée en statut "Préoccupation mineure" lors de la première évaluation de la Liste rouge nationale, l'espèce est désormais classée dans la catégorie "Quasi menacée" suite à la réactualisation de son statut.

Bécassine des marais

Gallinago gallinago

CR

Ce petit limicole présente un long bec, qu'il utilise pour sonder le sol et capturer des vers et autres invertébrés. La Bécassine des marais fréquente les milieux aquatiques ouverts, des pâtures humides aux étangs et des lacs bordés de végétation aux tourbières d'altitude. Elle niche dans toute l'Europe, mais l'essentiel de ses effectifs reproducteurs se situent en Scandinavie, en Europe de l'Est et en Russie. En France, les principaux sites de nidification se trouvent dans le bassin du Drueon, dans le Massif central et en Brière.

La petite population nicheuse française, répartie sur un nombre limité de sites, est actuellement estimée à moins de 50 individus et en déclin. Ceci explique la réévaluation de son statut au niveau "En danger critique", alors que la population était classée "En danger" lors de la précédente évaluation de la Liste rouge nationale. Bien que la Bécassine des marais ne soit pas menacée au niveau européen et que de nombreux migrateurs et hivernants soient observés en France, aucun renforcement de la population nicheuse nationale n'est constaté. Cette espèce est principalement menacée par la disparition de son habitat, du fait du drainage asséchant les prairies humides et du développement des cultures au détriment de l'élevage. La protection et la gestion adéquate des sites où elle est présente, ainsi que l'aménagement de sites potentiellement favorables, pourraient pallier ces difficultés. L'espèce est également chassée, mais l'impact de cette activité est inconnu, car les prélèvements concernent avant tout les populations hivernantes et de passage. Enfin, le réchauffement climatique pourrait être préjudiciable à l'avenir pour le maintien en France de cet oiseau à affinités septentrionales.



© Maurice Benmergui / ONCFS

Chardonneret élégant

Carduelis carduelis

VU

Grâce à son bec conique et pointu, le Chardonneret élégant peut extraire les graines de plantes comme les pissenlits et les chardons, qu'il affectionne particulièrement, ou prélever les semences de bouleaux, de platanes et de conifères. Présent partout en France toute l'année, il fréquente les zones ouvertes, avec des friches, des prairies sèches et des jachères. Il se rencontre ainsi souvent près des habitations, dans les jardins ou au bord des routes.



© Georges Oliosio

Comme de nombreux passereaux granivores communs, cette espèce subit un déclin marqué de ses effectifs en France, avec une réduction constatée de près de 40 % sur ces dix dernières années. Cette situation est due à la modification des pratiques agricoles, en particulier le net recul des jachères et des chaumes hivernaux, qui constituent une importante source d'alimentation. Le braconnage, avec probablement des milliers d'oiseaux capturés chaque année, renforce la régression de ce passereau.

Bien que le Chardonneret élégant soit encore relativement commun en France, les pressions importantes qui pèsent sur sa population et son fort déclin le placent dans la catégorie "Vulnérable".

Eider à duvet

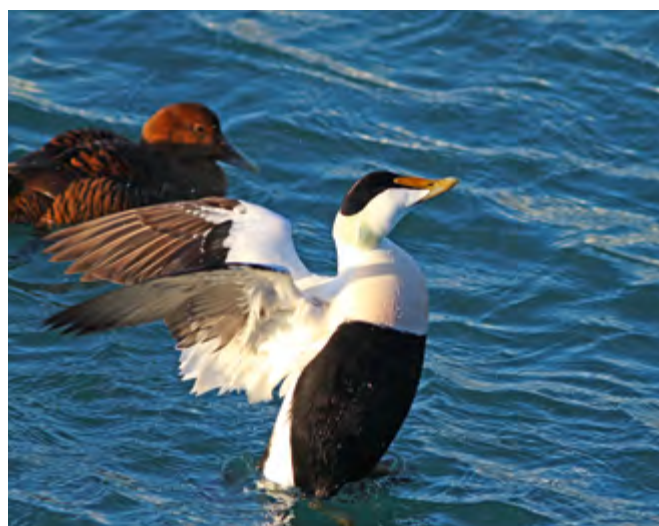
Somateria mollissima

CR

Vivant principalement en zone arctique, ce canard marin peut être rencontré sur les côtes françaises de Picardie, de la Manche et de Bretagne. Il recherche la proximité du rivage, où les eaux peu profondes permettent l'accès à son alimentation, essentiellement constituée de mollusques et de crustacés aquatiques. Comme le territoire métropolitain se trouve être en limite sud de son aire de reproduction, sa nidification est marginale en France.

En 1999, on comptait jusqu'à 20 couples nicheurs d'Eider à duvet sur la côte atlantique française, du Morbihan jusqu'au banc d'Arguin, site de nidification de l'espèce le plus méridional en Europe. Cependant, suite à la marée noire provoquée cette année-là par le naufrage de l'Erika, l'ensemble de la population nicheuse a été décimée. Depuis 2008, après presque dix années sans aucune reproduction en France, quelques oiseaux nicheurs se sont à nouveau installés et 1 à 3 couples sont désormais observés chaque année.

Cette petite population, très fluctuante, sensible à la pollution et au dérangement par les plaisanciers, pourrait également être menacée par le changement climatique. L'Eider à duvet se trouve ainsi classé en catégorie "En danger critique" dans la Liste rouge nationale.



© Sébastien Sibley

Butor étoilé*Botaurus stellaris***VU**

En France, le Butor étoilé vit principalement dans les grandes roselières, comme en Camargue, et dans les grands marais de la côte atlantique, du centre et du quart nord-est du pays. Camouflé parmi les roseaux grâce à son plumage brun, noir et beige, il se nourrit en chassant des poissons, des amphibiens, des crustacés et des insectes.

Cet oiseau de la famille des hérons est classé dans la catégorie "Vulnérable" en raison de ses faibles effectifs, sa population étant estimée à environ 330 mâles pour la France. Il est principalement menacé par la régression des zones humides, en particulier la disparition et l'atterrissement des roselières. Il subit parfois également la dégradation des berges par les sangliers et la réduction de ses ressources alimentaires du fait de l'altération de la qualité des eaux.



© Fabrice Jallu

Le Butor étoilé est très sensible à la qualité de son habitat. Le succès de sa reproduction est en particulier conditionné par l'étendue et la qualité des roselières et des zones humides qu'il occupe. Une gestion inadéquate des niveaux d'eau ou le recalibrage des étangs peuvent ainsi constituer des menaces supplémentaires. En 2008, un plan national de restauration a été mis en place pour améliorer sa situation.

Gypaète barbu*Gypaetus barbatus***EN**

© Dave Watts

Ce grand vautour, dont l'envergure peut atteindre 3 m, est présent sur le territoire français en Corse, dans les Pyrénées et dans les Alpes. Il niche sur les falaises et se rencontre dans les montagnes riches en grands mammifères, que ce soit des ongulés sauvages ou des troupeaux domestiques.

Le Gypaète barbu est particulièrement sensible à la perturbation de ses sites de reproduction du fait des activités sportives, à l'électrocution due aux collisions avec des lignes électriques et à la diminution de ses ressources alimentaires lorsque les carcasses d'ovins sont retirées pour l'équarrissage. Sa population nationale a connu un fort déclin en Corse, compensé par une augmentation relative dans ses autres sites de présence en France, et demeure restreinte à un total de 50 couples environ.

Depuis 1986, un programme de réintroduction a permis le retour de l'espèce dans les Alpes. Ses faibles effectifs, les nombreuses pressions pesant sur l'espèce et sa réinstallation encore récente dans le massif alpin expliquent son classement dans la catégorie "En danger". L'avenir du Gypaète barbu en France reste étroitement lié à la poursuite des actions de conservation engagées.

Martin-pêcheur d'Europe

Alcedo atthis

VU

Espèce discrète mais présente partout en France, le Martin-pêcheur d'Europe est trouvé dans une grande diversité d'habitats, à proximité des eaux courantes (des rivières collinéennes jusqu'aux fleuves de plaine) ou stagnantes (étangs, lacs, gravières en eau, zones humides littorales). Sa nidification est liée à trois facteurs : une altitude inférieure à 800 m, la présence de parois meubles pour forer le nid et une ressource piscicole suffisante.

Parmi les menaces auxquelles il est confronté, la dégradation de la qualité des eaux, due aux pollutions ou aux drainages, réduit ses possibilités d'alimentation en alevins et en petits poissons, L'artificialisation des berges et la disparition des petites zones humides s'ajoutent à cette situation.

Cet oiseau représente un indicateur naturel de la qualité du milieu aquatique. Sensible au cumul des pressions, il a subi une forte régression de ses effectifs en France, estimée à 40 % au cours des deux dernières décennies. Les vagues de froid hivernales ont également eu un impact négatif sur l'abondance de ses populations.



© Fabrice Jallu

L'actualisation de la Liste rouge nationale met en relief la dégradation de la situation du Martin-pêcheur d'Europe, qui passe en moins de 10 ans du statut "Préoccupation mineure" à celui d'espèce "Vulnérable".

Lagopède alpin

Lagopus muta

NT



© Bertrand Muffat Joly

Le Lagopède alpin, espèce répartie dans tout l'Arctique, se rencontre en haute montagne, préférentiellement entre 2200 et 2700 m, dans la zone mêlant pierriers, pelouses rases et névés. Son plumage mimétique, entièrement blanc en hiver, panaché de beige, de brun, de gris et de noir en été et aux saisons intermédiaires, lui assure une défense passive au fil des saisons. Deux sous-espèces sont présentes en France et ont fait l'objet d'évaluations particulières : la sous-espèce *helvetica* dans les Alpes et la sous-espèce *pyrenaica*, moins abondante, dans les Pyrénées.

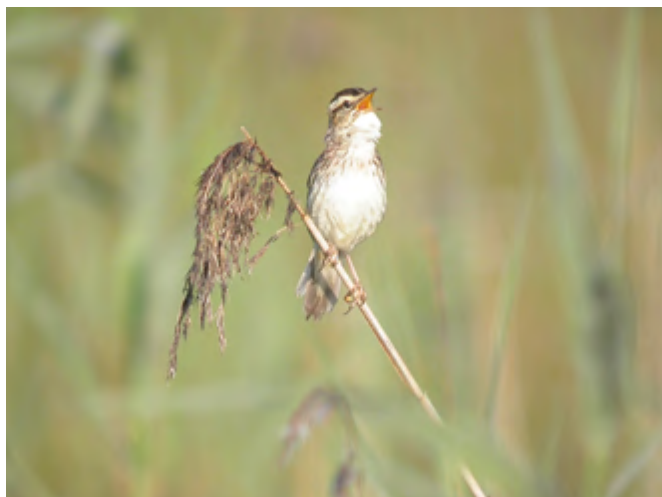
Ce gallinacé, dont la population tend à diminuer au niveau mondial et dont les effectifs sont estimés en France entre 10 000 et 26 000 individus, est passé du statut de "Préoccupation mineure" à celui de "Quasi menacé" en quelques années. Le changement climatique est vraisemblablement une menace pour cet oiseau, dont le plumage blanc risque d'être un handicap face aux prédateurs lors de l'arrivée tardive de la neige en début d'hiver. Son habitat est également marqué par le développement d'activités touristiques et d'aménagements associés. L'intensification des pratiques de pastoralisme, en particulier ovin, risque aussi d'affecter la réussite de sa reproduction. Pour cette espèce chassée, les prélèvements cynégétiques actuels ne semblent pas représenter une menace, mais l'incertitude sur la taille réelle de sa population laisse subsister un doute sur ces impacts. De nouvelles études sont donc nécessaires pour préciser les effectifs du Lagopède alpin et améliorer les connaissances sur ses besoins écologiques et ses zones de reproduction, pour minimiser l'impact du tourisme et du pâturage et renforcer sa conservation.

Phragmite aquatique

Acrocephalus paludicola

VU

Ce petit migrateur transsaharien niche dans les prairies humides d'Europe de l'Est et effectue chaque année un long voyage pour rejoindre ses sites d'hivernage en Afrique de l'Ouest. Durant la migration postnuptiale, de fin juillet à fin septembre, la quasi-totalité de la population mondiale, estimée entre 11 000 et 16 000 couples nicheurs, fait halte en France pour trouver le repos et la nourriture nécessaires à la poursuite de son périple. Principalement localisé dans les marais littoraux, les sites de halte migratoire du Phragmite aquatique sont dispersés le long des côtes de la Manche et de l'Atlantique.



© Arnaud Le Nevé / Bretagne Vivante

En net déclin sur le territoire, cet oiseau doit sa situation "Vulnérable" à la disparition de ses sites de nidification en Europe de l'Est et à la dégradation des roselières et des prairies humides côtières sur sa route de migration. Dans l'Hexagone, les aménagements urbains et industriels ainsi que le drainage et la mise en culture sont à l'origine de la disparition d'une grande partie des marais à roselières du littoral, parmi lesquels figuraient d'importantes haltes migratoires pour l'espèce. Un plan national d'action a été mis en place en 2010 pour assurer l'avenir du Phragmite aquatique en France.

Macreuse brune

Melanitta fusca

EN

Généralement situés à proximité de lacs, d'étangs ou de rivières, les sites de nidification de la Macreuse brune se limitent en Europe à la Scandinavie, la Finlande, l'Estonie et la Russie. En période de migration, cette espèce devient principalement marine et vient hiverner le long des côtes de la mer Baltique et de la mer du Nord, la France se situant à la limite sud de son aire régulière d'hivernage. Réunie en petits groupes de quelques dizaines d'individus, l'espèce peut être observée sur les côtes françaises à partir d'octobre-novembre et jusqu'en mars-avril.

Cependant, les zones d'hivernage régulièrement fréquentées par la Macreuse brune sont peu nombreuses, les plus importantes étant concentrées sur les côtes normandes. Avec moins de 1000 individus hivernants, la population nationale de cet oiseau est en déclin depuis les années 1990. Cette tendance est due à la situation de l'espèce dans ses zones de nidification et aux conditions d'hivernage que lui offre la métropole. La pollution marine, engendrée notamment par les hydrocarbures, constitue l'une des principales menaces pour l'espèce, et le changement climatique pourrait également affecter sa présence en France. Pour toutes ces raisons, la Macreuse brune est classée "En danger" sur le territoire national.



© Fabrice Croset

■ La Liste rouge des espèces menacées en France

Liste des oiseaux nicheurs menacés, quasi menacés et disparus de métropole par catégorie

| Ordre | Nom scientifique | Nom commun | Catégorie Liste rouge France | Tendance | Catégorie Liste rouge mondiale |
|-------------------|------------------------------------|--------------------------------|------------------------------|----------|--------------------------------|
| Anseriformes | <i>Marmaronetta angustirostris</i> | Sarcelle marbrée | RE | | VU |
| Anseriformes | <i>Oxyura leucocephala</i> | Erismature à tête blanche | RE | | EN |
| Otidiformes | <i>Otis tarda</i> | Outarde barbu, Grande Outarde | RE | | VU |
| Charadriiformes | <i>Eudromias morinellus</i> | Pluvier guignard | RE | | LC |
| Passeriformes | <i>Oenanthe leucura</i> | Traquet rieur | RE | | LC |
| Anseriformes | <i>Mergus serrator</i> | Harle huppé | CR | → | LC |
| Anseriformes | <i>Somateria mollissima</i> | Eider à duvet | CR | ? | NT |
| Podicipediformes | <i>Podiceps grisegena</i> | Grèbe jougris | CR | → | LC |
| Accipitriformes | <i>Haliaeetus albicilla</i> | Pygargue à queue blanche | CR | → | LC |
| Gruiformes | <i>Porzana parva</i> | Marouette poussin | CR | ? | LC |
| Gruiformes | <i>Porzana pusilla</i> | Marouette de Baillon | CR | ? | LC |
| Gruiformes | <i>Grus grus</i> | Grue cendrée | CR | ↗ | LC |
| Charadriiformes | <i>Gallinago gallinago</i> | Bécassine des marais | CR | ↘ | LC |
| Charadriiformes | <i>Sterna dougallii</i> | Sterne de Dougall | CR | ↘ | LC |
| Charadriiformes | <i>Sterna paradisaea</i> | Sterne arctique | CR | ? | LC |
| Charadriiformes | <i>Alca torda</i> | Pingouin torda | CR | ? | NT |
| Charadriiformes | <i>Fratercula arctica</i> | Macareux moine | CR | ↘ | VU |
| Pterocliiformes | <i>Pterocles alchata</i> | Ganga cata | CR | ↘ | LC |
| Piciformes | <i>Picoides tridactylus</i> | Pic tridactyle | CR | ? | LC |
| Passeriformes | <i>Remiz pendulinus</i> | Rémiz penduline, Mésange rémiz | CR | ? | LC |
| Passeriformes | <i>Lanius minor</i> | Pie-grièche à poitrine rose | CR | ↘ | LC |
| Procellariiformes | <i>Puffinus puffinus</i> | Puffin des anglais | EN | → | LC |
| Procellariiformes | <i>Puffinus yelkouan</i> | Puffin yelkouan | EN | → | VU |
| Pelecaniformes | <i>Ixobrychus minutus</i> | Blongios nain, Butor blongios | EN | ↘ | LC |
| Pelecaniformes | <i>Ciconia nigra</i> | Cigogne noire | EN | ↗ | LC |
| Accipitriformes | <i>Aegypius monachus</i> | Vautour moine | EN | ↗ | NT |
| Accipitriformes | <i>Aquila fasciata</i> | Aigle de Bonelli | EN | → | LC |
| Accipitriformes | <i>Gypaetus barbatus</i> | Gypaète barbu | EN | → | NT |
| Accipitriformes | <i>Neophron percnopterus</i> | Vautour percnoptère | EN | ↗ | EN |
| Gruiformes | <i>Crex crex</i> | Râle des genêts | EN | ↘ | LC |
| Otidiformes | <i>Tetrax tetrax</i> | Outarde canepetière | EN | ↘ | NT |
| Charadriiformes | <i>Chlidonias niger</i> | Guifette noire | EN | ↘ | LC |
| Charadriiformes | <i>Glareola pratincola</i> | Glaréole à collier | EN | ? | LC |
| Charadriiformes | <i>Ichthyaeus audouinii</i> | Goéland d'Audouin | EN | ↘ | LC |
| Charadriiformes | <i>Larus canus</i> | Goéland cendré | EN | → | LC |
| Charadriiformes | <i>Uria aalge</i> | Guillemot de Troil | EN | → | LC |
| Piciformes | <i>Picus canus</i> | Pic cendré | EN | ↘ | LC |
| Passeriformes | <i>Calandrella brachydactyla</i> | Alouette calandrelle | EN | ↘ | LC |
| Passeriformes | <i>Galerida theklae</i> | Cochevis de Thékla | EN | ↘ | LC |
| Passeriformes | <i>Melanocorypha calandra</i> | Alouette calandre | EN | ↗ | LC |
| Passeriformes | <i>Oenanthe hispanica</i> | Traquet oreillard | EN | ↘ | LC |
| Passeriformes | <i>Locustella luscinioides</i> | Locustelle luscinoïde | EN | ↘ | LC |
| Passeriformes | <i>Acrocephalus melanopogon</i> | Lusciniolle à moustaches | EN | ↘ | LC |
| Passeriformes | <i>Sylvia conspicillata</i> | Fauvette à lunettes | EN | ↘ | LC |
| Passeriformes | <i>Sylvia undata</i> | Fauvette pitchou | EN | ↘ | NT |
| Passeriformes | <i>Phylloscopus ibericus</i> | Pouillot ibérique | EN | ↘ | LC |
| Passeriformes | <i>Lanius excubitor</i> | Pie-grièche grise | EN | ↘ | NE ¹ |
| Passeriformes | <i>Lanius meridionalis</i> | Pie-grièche méridionale | EN | ↘ | NE ² |
| Passeriformes | <i>Passer montanus</i> | Moineau friquet | EN | ↘ | LC |

■ Oiseaux de France métropolitaine

| Ordre | Nom scientifique | Nom commun | Catégorie Liste rouge France | Tendance | Catégorie Liste rouge mondiale |
|---------------------|----------------------------------|----------------------------------|------------------------------------|----------|--------------------------------------|
| Passeriformes | <i>Emberiza hortulana</i> | Bruant ortolan | EN | ↘ | LC |
| Passeriformes | <i>Emberiza schoeniclus</i> | Bruant des roseaux | EN | ↘ | LC |
| Anseriformes | <i>Anas crecca</i> | Sarcelle d'hiver | VU | ? | LC |
| Anseriformes | <i>Anser anser</i> | Oie cendrée | VU | ↗ | LC |
| Anseriformes | <i>Aythya ferina</i> | Fuligule milouin | VU | ↘ | VU |
| Anseriformes | <i>Spatula querquedula</i> | Sarcelle d'été | VU | ↘ | LC |
| Galliformes | <i>Tetrao urogallus</i> | Grand Tétras | VU | ↘ | LC |
| Procellariiformes | <i>Calonectris diomedea</i> | Puffin cendré | VU | → | LC |
| Procellariiformes | <i>Hydrobates pelagicus</i> | Océanite tempête, Pétrel tempête | VU | ? | LC |
| Pelecaniformes | <i>Botaurus stellaris</i> | Butor étoilé | VU | ↘ | LC |
| Phoenicopteriformes | <i>Phoenicopterus roseus</i> | Flamant rose | VU | → | LC |
| Accipitriformes | <i>Aquila chrysaetos</i> | Aigle royal | VU | ↗ | LC |
| Accipitriformes | <i>Elanus caeruleus</i> | Elanion blanc | VU | ↗ | LC |
| Accipitriformes | <i>Milvus milvus</i> | Milan royal | VU | → | NT |
| Accipitriformes | <i>Pandion haliaetus</i> | Balbusard pêcheur | VU | ↗ | LC |
| Falconiformes | <i>Falco naumanni</i> | Faucon crécerellette | VU | ↗ | LC |
| Gruiformes | <i>Porphyrio porphyrio</i> | Talève sultane, Poule sultane | VU | ↗ | LC |
| Gruiformes | <i>Porzana porzana</i> | Marouette ponctuée | VU | ? | LC |
| Charadriiformes | <i>Charadrius hiaticula</i> | Grand Gravelot | VU | → | LC |
| Charadriiformes | <i>Charadrius alexandrinus</i> | Gravelot à collier interrompu | VU | → | LC |
| Charadriiformes | <i>Limosa limosa</i> | Barge à queue noire | VU | → | NT |
| Charadriiformes | <i>Numenius arquata</i> | Courlis cendré | VU | → | NT |
| Charadriiformes | <i>Chlidonias hybrida</i> | Guifette moustac | VU | → | LC |
| Charadriiformes | <i>Chroicocephalus genei</i> | Goéland railleur | VU | → | LC |
| Charadriiformes | <i>Gelochelidon nilotica</i> | Sterne hansel | VU | ↗ | LC |
| Charadriiformes | <i>Rissa tridactyla</i> | Mouette tridactyle | VU | → | LC |
| Columbiformes | <i>Streptopelia turtur</i> | Tourterelle des bois | VU | ↘ | VU |
| Strigiformes | <i>Asio flammeus</i> | Hibou des marais | VU | ? | LC |
| Coraciiformes | <i>Alcedo atthis</i> | Martin-pêcheur d'Europe | VU | ↘ | LC |
| Piciformes | <i>Dendrocopos leucotos</i> | Pic à dos blanc | VU | → | LC |
| Piciformes | <i>Dendrocopos minor</i> | Pic épeichette | VU | ↘ | LC |
| Passeriformes | <i>Cecropis daurica</i> | Hirondelle rousseline | VU | ↗ | LC |
| Passeriformes | <i>Anthus pratensis</i> | Pipit farlouse | VU | ↘ | NT |
| Passeriformes | <i>Ficedula hypoleuca</i> | Gobemouche noir | VU | ? | LC |
| Passeriformes | <i>Saxicola rubetra</i> | Tarier des prés, Traquet tarier | VU | ↘ | LC |
| Passeriformes | <i>Cisticola juncidis</i> | Cisticole des joncs | VU | ↘ | LC |
| Passeriformes | <i>Acrocephalus arundinaceus</i> | Rousserolle turdoïde | VU | ↘ | LC |
| Passeriformes | <i>Hippolais icterina</i> | Hypolaïs ictérine | VU | ↘ | LC |
| Passeriformes | <i>Poecile montanus</i> | Mésange boréale | VU | ↘ | LC |
| Passeriformes | <i>Sitta whiteheadi</i> | Sittelle corse | VU | ↘ | VU |
| Passeriformes | <i>Lanius senator</i> | Pie-grièche à tête rousse | VU | ↘ | LC |
| Passeriformes | <i>Carduelis cannabina</i> | Linotte mélodieuse | VU | ↘ | LC |
| Passeriformes | <i>Carduelis carduelis</i> | Chardonneret élégant | VU | ↘ | LC |
| Passeriformes | <i>Carduelis chloris</i> | Verdier d'Europe | VU | ↘ | LC |
| Passeriformes | <i>Carduelis flammæa</i> | Sizerin flammé | VU | ↘ | NE ¹ |
| Passeriformes | <i>Pyrrhula pyrrhula</i> | Bouvreuil pivoine | VU | ↘ | LC |
| Passeriformes | <i>Serinus serinus</i> | Serin cini | VU | ↘ | LC |
| Passeriformes | <i>Emberiza citrinella</i> | Bruant jaune | VU | ↘ | LC |
| Anseriformes | <i>Mergus merganser</i> | Harle bièvre | NT | ↗ | LC |
| Galliformes | <i>Alectoris graeca</i> | Perdrix bartavelle | NT | ? | NT |
| Galliformes | <i>Bonasa bonasia</i> | Gélinotte des bois | NT | → | LC |
| Galliformes | <i>Lagopus muta</i> | Lagopède alpin | NT | ↘ | LC |

■ La Liste rouge des espèces menacées en France

| Ordre | Nom scientifique | Nom commun | Catégorie Liste rouge France | Tendance | Catégorie Liste rouge mondiale |
|-------------------|-----------------------------------|---|------------------------------|----------|--------------------------------|
| Galliformes | <i>Lyrurus tetrix</i> | Tétras lyre | NT | ↘ | LC |
| Procellariiformes | <i>Fulmarus glacialis</i> | Fulmar boréal, Pétrel fulmar | NT | ↘ | LC |
| Pelecaniformes | <i>Morus bassanus</i> | Fou de Bassan | NT | ↗ | LC |
| Pelecaniformes | <i>Ardea alba</i> | Grande Aigrette | NT | ↗ | LC |
| Pelecaniformes | <i>Nycticorax nycticorax</i> | Bihoreau gris, Héron bihoreau | NT | ? | LC |
| Pelecaniformes | <i>Platalea leucorodia</i> | Spatule blanche | NT | ↗ | LC |
| Pelecaniformes | <i>Plegadis falcinellus</i> | Ibis falcinelle | NT | ↗ | LC |
| Accipitriformes | <i>Circus aeruginosus</i> | Busard des roseaux | NT | ↘ | LC |
| Accipitriformes | <i>Circus pygargus</i> | Busard cendré | NT | ↘ | LC |
| Accipitriformes | <i>Hieraaetus pennatus</i> | Aigle botté | NT | ? | LC |
| Falconiformes | <i>Falco tinnunculus</i> | Faucon crécerelle | NT | ↘ | LC |
| Gruiformes | <i>Rallus aquaticus</i> | Râle d'eau | NT | ? | LC |
| Charadriiformes | <i>Vanellus vanellus</i> | Vanneau huppé | NT | ↘ | NT |
| Charadriiformes | <i>Actitis hypoleucos</i> | Chevalier guignette | NT | ? | LC |
| Charadriiformes | <i>Chroicocephalus ridibundus</i> | Mouette rieuse | NT | ↘ | LC |
| Charadriiformes | <i>Larus argentatus</i> | Goéland argenté | NT | ↘ | LC |
| Charadriiformes | <i>Thalasseus sandvicensis</i> | Sterne caugek | NT | → | LC |
| Strigiformes | <i>Glucidium passerinum</i> | Chevêchette d'Europe | NT | ? | LC |
| Caprimulgiformes | <i>Apus apus</i> | Martinet noir | NT | ↘ | LC |
| Coraciiformes | <i>Coracias garrulus</i> | Rollier d'Europe | NT | ↗ | LC |
| Passeriformes | <i>Alauda arvensis</i> | Alouette des champs | NT | ↘ | LC |
| Passeriformes | <i>Delichon urbicum</i> | Hirondelle de fenêtre | NT | ↘ | LC |
| Passeriformes | <i>Hirundo rustica</i> | Hirondelle rustique, Hirondelle de cheminée | NT | ↘ | LC |
| Passeriformes | <i>Anthus petrosus</i> | Pipit maritime | NT | → | LC |
| Passeriformes | <i>Ficedula albicollis</i> | Gobemouche à collier | NT | ? | LC |
| Passeriformes | <i>Monticola saxatilis</i> | Monticole de roche, Merle de roche | NT | ↘ | LC |
| Passeriformes | <i>Muscicapa striata</i> | Gobemouche gris | NT | ↘ | LC |
| Passeriformes | <i>Oenanthe oenanthe</i> | Traquet motteux | NT | ↘ | LC |
| Passeriformes | <i>Saxicola rubicola</i> | Tarier pâtre, Traquet pâtre | NT | ↘ | NE ² |
| Passeriformes | <i>Cettia cetti</i> | Bouscarle de Cetti | NT | ↘ | LC |
| Passeriformes | <i>Locustella naevia</i> | Locustelle tachetée | NT | ↘ | LC |
| Passeriformes | <i>Sylvia borin</i> | Fauvette des jardins | NT | ↘ | LC |
| Passeriformes | <i>Sylvia melanocephala</i> | Fauvette mélanocéphale | NT | ↘ | LC |
| Passeriformes | <i>Phylloscopus sibilatrix</i> | Pouillot siffleur | NT | → | LC |
| Passeriformes | <i>Phylloscopus trochilus</i> | Pouillot fitis | NT | ↘ | LC |
| Passeriformes | <i>Regulus regulus</i> | Roitelet huppé | NT | ↘ | LC |
| Passeriformes | <i>Tichodroma muraria</i> | Tichodrome échelette | NT | ? | LC |
| Passeriformes | <i>Lanius collurio</i> | Pie-grièche écorcheur | NT | ↘ | LC |
| Passeriformes | <i>Carduelis citrinella</i> | Venturon montagnard | NT | ↘ | LC |

■ Oiseaux de France métropolitaine



■ Hibou des marais (*Asio flammeus*), rapace nocturne classé "Vulnérable" en métropole © Christophe Perelle



■ Pingouin torda (*Alca torda*), oiseau marin classé "En danger critique" en métropole © Jean-Philippe Siblet

■ La Liste rouge des espèces menacées en France

Liste des oiseaux nicheurs, hivernants et de passage en métropole par ordre et par famille

Statuts établis en 2016 pour les populations nicheuses et en 2011 pour les populations hivernantes et de passage

Ordre des Anseriformes

| Famille | Nom scientifique | Nom commun | Catégorie Liste rouge France | | | Catégorie Liste rouge mondiale |
|----------|------------------------------------|---------------------------|------------------------------|-----------------|-----------------|--------------------------------|
| | | | Nicheur | Hivernant | De passage | |
| Anatidae | <i>Aix galericulata</i> | Canard mandarin | NA ^a | | | LC |
| Anatidae | <i>Alopochen aegyptiaca</i> | Ouette d'Égypte | NA ^a | | | LC |
| Anatidae | <i>Anas acuta</i> | Canard pilet | NA ^b | LC | NA ^c | LC |
| Anatidae | <i>Anas crecca</i> | Sarcelle d'hiver | VU ? | LC | NA ^d | LC |
| Anatidae | <i>Anas platyrhynchos</i> | Canard colvert | LC ? | LC | NA ^d | LC |
| Anatidae | <i>Anser albifrons</i> | Oie rieuse | | NA ^c | | LC |
| Anatidae | <i>Anser anser</i> | Oie cendrée | VU ↗ | LC | NA ^d | LC |
| Anatidae | <i>Anser brachyrhynchus</i> | Oie à bec court | | NA ^b | NA ^b | LC |
| Anatidae | <i>Anser fabalis</i> | Oie des moissons | | VU | NA ^b | LC |
| Anatidae | <i>Aythya collaris</i> | Fuligule à bec cerclé | | NA ^c | NA ^b | LC |
| Anatidae | <i>Aythya ferina</i> | Fuligule milouin | VU ↘ | LC | NA ^c | VU |
| Anatidae | <i>Aythya fuligula</i> | Fuligule morillon | LC ↗ | NT | | LC |
| Anatidae | <i>Aythya marila</i> | Fuligule milouinan | | NT | | LC |
| Anatidae | <i>Aythya nyroca</i> | Fuligule nyroca | NA ^b | NA ^c | NA ^c | NT |
| Anatidae | <i>Branta bernicla</i> | Bernache cravant | | LC | | LC |
| Anatidae | <i>Branta canadensis</i> | Bernache du Canada | NA ^a | NA ^a | | LC |
| Anatidae | <i>Branta leucopsis</i> | Bernache nonnette | | NA ^c | NA ^c | LC |
| Anatidae | <i>Bucephala clangula</i> | Garrot à œil d'or | NA ^b | NA ^c | | LC |
| Anatidae | <i>Clangula hyemalis</i> | Hareide boréale | | NA ^c | NA ^c | VU |
| Anatidae | <i>Cygnus columbianus</i> | Cygne de Bewick | | EN | | LC |
| Anatidae | <i>Cygnus cygnus</i> | Cygne chanteur | NA ^b | NA ^c | NA ^c | LC |
| Anatidae | <i>Cygnus olor</i> | Cygne tuberculé | LC ↗ | NA ^c | | LC |
| Anatidae | <i>Mareca penelope</i> | Canard siffleur | NA ^b | LC | NA ^c | LC |
| Anatidae | <i>Mareca strepera</i> | Canard chipeau | LC ↗ | LC | NA ^c | LC |
| Anatidae | <i>Marmaronetta angustirostris</i> | Sarcelle marbrée | RE | | NA ^b | VU |
| Anatidae | <i>Melanitta fusca</i> | Macreuse brune | | EN | | VU |
| Anatidae | <i>Melanitta nigra</i> | Macreuse noire | | LC | NA ^c | LC |
| Anatidae | <i>Mergellus albellus</i> | Harle piette | | VU | | LC |
| Anatidae | <i>Mergus merganser</i> | Harle bièvre | NT ↗ | LC | | LC |
| Anatidae | <i>Mergus serrator</i> | Harle huppé | CR → | LC | | LC |
| Anatidae | <i>Netta rufina</i> | Nette rousse | LC ↗ | LC | NA ^d | LC |
| Anatidae | <i>Oxyura jamaicensis</i> | Erismature rousse | NA ^a | | | LC |
| Anatidae | <i>Oxyura leucocephala</i> | Erismature à tête blanche | RE | | NA ^b | EN |
| Anatidae | <i>Somateria mollissima</i> | Eider à duvet | CR ? | NA ^c | | NT |
| Anatidae | <i>Spatula clypeata</i> | Canard souchet | LC ↗ | LC | NA ^d | LC |
| Anatidae | <i>Spatula querquedula</i> | Sarcelle d'été | VU ↘ | | NT | LC |
| Anatidae | <i>Tadorna ferruginea</i> | Tadorne casarca | NA ^a | | | LC |
| Anatidae | <i>Tadorna tadorna</i> | Tadorne de Belon | LC ↗ | LC | | LC |

Ordre des Galliformes

| Famille | Nom scientifique | Nom commun | Catégorie Liste rouge France | | | Catégorie Liste rouge mondiale |
|-------------|--------------------------|--------------------|------------------------------|-----------|-----------------|--------------------------------|
| | | | Nicheur | Hivernant | De passage | |
| Phasianidae | <i>Alectoris graeca</i> | Perdrix bartavelle | NT ? | | | NT |
| Phasianidae | <i>Alectoris rufa</i> | Perdrix rouge | LC ↘ | | | LC |
| Phasianidae | <i>Bonasa bonasia</i> | Gélinotte des bois | NT → | | | LC |
| Phasianidae | <i>Coturnix coturnix</i> | Caille des blés | LC ↘ | | NA ^d | LC |

■ Oiseaux de France métropolitaine

| Famille | Nom scientifique | Nom commun | Catégorie Liste rouge France | | | Catégorie Liste rouge mondiale |
|----------------|-------------------------------|---------------------|------------------------------|-----------|------------|--------------------------------|
| | | | Nicheur | Hivernant | De passage | |
| Phasianidae | <i>Lagopus muta</i> | Lagopède alpin | NT ↘ | | | LC |
| Phasianidae | <i>Lyrurus tetrix</i> | Tétras lyre | NT ↘ | | | LC |
| Phasianidae | <i>Perdix perdix</i> | Perdrix grise | LC ↘ | | | LC |
| Phasianidae | <i>Phasianus colchicus</i> | Faisan de Colchide | LC ? | | | LC |
| Phasianidae | <i>Syrnaticus reevesii</i> | Faisan vénéré | NA ^a | | | VU |
| Phasianidae | <i>Tetrao urogallus</i> | Grand Tétras | VU ↘ | | | LC |
| Odontophoridae | <i>Callipepla californica</i> | Colin de Californie | NA ^a | | | LC |
| Odontophoridae | <i>Colinus virginianus</i> | Colin de Virginie | NA ^a | | | NT |

Ordre des Gaviiformes

| Famille | Nom scientifique | Nom commun | Catégorie Liste rouge France | | | Catégorie Liste rouge mondiale |
|----------|-----------------------|----------------------|------------------------------|-----------------|------------|--------------------------------|
| | | | Nicheur | Hivernant | De passage | |
| Gaviidae | <i>Gavia adamsii</i> | Plongeon à bec blanc | | NA ^b | | NT |
| Gaviidae | <i>Gavia arctica</i> | Plongeon arctique | | NA ^c | DD | LC |
| Gaviidae | <i>Gavia immer</i> | Plongeon imbrin | | VU | | LC |
| Gaviidae | <i>Gavia stellata</i> | Plongeon catmarin | | NA ^c | DD | LC |

Ordre des Podicipediformes

| Famille | Nom scientifique | Nom commun | Catégorie Liste rouge France | | | Catégorie Liste rouge mondiale |
|---------------|-------------------------------|------------------|------------------------------|-----------------|------------|--------------------------------|
| | | | Nicheur | Hivernant | De passage | |
| Podicipedidae | <i>Podiceps auritus</i> | Grèbe esclavon | | VU | | VU |
| Podicipedidae | <i>Podiceps cristatus</i> | Grèbe huppé | LC ↗ | NA ^c | | LC |
| Podicipedidae | <i>Podiceps grisegena</i> | Grèbe jougris | CR → | NA ^c | | LC |
| Podicipedidae | <i>Podiceps nigricollis</i> | Grèbe à cou noir | LC → | LC | | LC |
| Podicipedidae | <i>Tachybaptus ruficollis</i> | Grèbe castagneux | LC → | NA ^d | | LC |

Ordre des Procellariiformes

| Famille | Nom scientifique | Nom commun | Catégorie Liste rouge France | | | Catégorie Liste rouge mondiale |
|----------------|------------------------------|----------------------------------|------------------------------|-----------------|-----------------|--------------------------------|
| | | | Nicheur | Hivernant | De passage | |
| Procellariidae | <i>Calonectris diomedea</i> | Puffin cendré | VU → | NA ^b | NA ^d | LC |
| Procellariidae | <i>Fulmarus glacialis</i> | Fulmar boréal, Pétrel fulmar | NT ↘ | NA ^c | | LC |
| Procellariidae | <i>Puffinus gravis</i> | Puffin majeur | | | NA ^d | LC |
| Procellariidae | <i>Puffinus griseus</i> | Puffin fuligineux | | | NA ^d | NT |
| Procellariidae | <i>Puffinus mauretanicus</i> | Puffin des Baléares | | NA ^b | VU | CR |
| Procellariidae | <i>Puffinus puffinus</i> | Puffin des anglais | EN → | | NA ^b | LC |
| Procellariidae | <i>Puffinus yelkouan</i> | Puffin yelkouan | EN → | NA ^d | DD | VU |
| Hydrobatidae | <i>Hydrobates pelagicus</i> | Océanite tempête, Pétrel tempête | VU ? | | NA ^d | LC |

Ordre des Pelecaniformes

| Famille | Nom scientifique | Nom commun | Catégorie Liste rouge France | | | Catégorie Liste rouge mondiale |
|-------------------|----------------------------------|----------------|------------------------------|-----------------|-----------------|--------------------------------|
| | | | Nicheur | Hivernant | De passage | |
| Sulidae | <i>Morus bassanus</i> | Fou de Bassan | NT ↗ | | NA ^d | LC |
| Phalacrocoracidae | <i>Phalacrocorax aristotelis</i> | Cormoran huppé | LC ↗ | NA ^d | | LC |
| Phalacrocoracidae | <i>Phalacrocorax carbo</i> | Grand Cormoran | LC ↗ | LC | NA ^d | LC |

■ La Liste rouge des espèces menacées en France

Ordre des Pelecaniformes (suite)

| Famille | Nom scientifique | Nom commun | Catégorie Liste rouge France | | | Catégorie Liste rouge mondiale |
|-------------------|---------------------------------|--------------------------------|------------------------------|-----------------|-----------------|--------------------------------|
| | | | Nicheur | Hivernant | De passage | |
| Ardeidae | <i>Ardea alba</i> | Grande Aigrette | NT ↗ | LC | | LC |
| Ardeidae | <i>Ardea cinerea</i> | Héron cendré | LC ↗ | NA ^c | NA ^d | LC |
| Ardeidae | <i>Ardea purpurea</i> | Héron pourpré | LC ↗ | | | LC |
| Ardeidae | <i>Ardeola ralloides</i> | Crabier chevelu, Héron crabier | LC ↗ | | | LC |
| Ardeidae | <i>Botaurus stellaris</i> | Butor étoilé | VU ↘ | NA ^d | NA ^d | LC |
| Ardeidae | <i>Bubulcus ibis</i> | Héron garde-bœufs | LC ↗ | NA ^c | | LC |
| Ardeidae | <i>Egretta garzetta</i> | Aigrette garzette | LC ↗ | NA ^c | | LC |
| Ardeidae | <i>Ixobrychus minutus</i> | Blongios nain, Butor blongios | EN ↘ | | NA ^d | LC |
| Ardeidae | <i>Nycticorax nycticorax</i> | Bihoreau gris, Héron bihoreau | NT ? | NA ^c | | LC |
| Ciconiidae | <i>Ciconia ciconia</i> | Cigogne blanche | LC ↗ | NA ^c | NA ^d | LC |
| Ciconiidae | <i>Ciconia nigra</i> | Cigogne noire | EN ↗ | NA ^c | VU | LC |
| Threskiornithidae | <i>Platalea leucorodia</i> | Spatule blanche | NT ↗ | VU | NA ^c | LC |
| Threskiornithidae | <i>Plegadis falcinellus</i> | Ibis falcinelle | NT ↗ | | | LC |
| Threskiornithidae | <i>Threskiornis aethiopicus</i> | Ibis sacré | NA ^a | | | LC |

Ordre des Phoenicopteriformes

| Famille | Nom scientifique | Nom commun | Catégorie Liste rouge France | | | Catégorie Liste rouge mondiale |
|------------------|---------------------------|--------------|------------------------------|-----------------|------------|--------------------------------|
| | | | Nicheur | Hivernant | De passage | |
| Phoenicopteridae | <i>Phoenicopus roseus</i> | Flamant rose | VU → | NA ^d | | LC |

Ordre des Accipitriformes

| Famille | Nom scientifique | Nom commun | Catégorie Liste rouge France | | | Catégorie Liste rouge mondiale |
|--------------|------------------------------|--------------------------|------------------------------|-----------------|-----------------|--------------------------------|
| | | | Nicheur | Hivernant | De passage | |
| Accipitridae | <i>Accipiter gentilis</i> | Autour des palombes | LC → | NA ^c | NA ^d | LC |
| Accipitridae | <i>Accipiter nisus</i> | Epervier d'Europe | LC → | NA ^c | NA ^d | LC |
| Accipitridae | <i>Aegypius monachus</i> | Vautour moine | EN ↗ | | NA ^b | NT |
| Accipitridae | <i>Aquila chrysaetos</i> | Aigle royal | VU ↗ | | | LC |
| Accipitridae | <i>Aquila fasciata</i> | Aigle de Bonelli | EN → | | | LC |
| Accipitridae | <i>Buteo buteo</i> | Buse variable | LC → | NA ^c | NA ^c | LC |
| Accipitridae | <i>Buteo lagopus</i> | Buse pattue | | NA ^c | | LC |
| Accipitridae | <i>Buteo rufinus</i> | Buse féroce | | NA ^b | | LC |
| Accipitridae | <i>Circaetus gallicus</i> | Circaète Jean-le-Blanc | LC → | | NA ^d | LC |
| Accipitridae | <i>Circus aeruginosus</i> | Busard des roseaux | NT ↘ | NA ^d | NA ^d | LC |
| Accipitridae | <i>Circus cyaneus</i> | Busard Saint-Martin | LC → | NA ^c | NA ^d | LC |
| Accipitridae | <i>Circus pygargus</i> | Busard cendré | NT ↘ | | NA ^d | LC |
| Accipitridae | <i>Clanga pomarina</i> | Aigle pomarin | NA ^b | | NA ^b | LC |
| Accipitridae | <i>Elanus caeruleus</i> | Elanion blanc | VU ↗ | | NA ^b | LC |
| Accipitridae | <i>Gypaetus barbatus</i> | Gypaète barbu | EN → | | | NT |
| Accipitridae | <i>Gyps fulvus</i> | Vautour fauve | LC ↗ | | | LC |
| Accipitridae | <i>Haliaeetus albicilla</i> | Pygargue à queue blanche | CR → | NA ^d | | LC |
| Accipitridae | <i>Hieraaetus pennatus</i> | Aigle botté | NT ? | NA ^c | | LC |
| Accipitridae | <i>Milvus migrans</i> | Milan noir | LC ↗ | | NA ^d | LC |
| Accipitridae | <i>Milvus milvus</i> | Milan royal | VU → | VU | NA ^c | NT |
| Accipitridae | <i>Neophron percnopterus</i> | Vautour percnoptère | EN ↗ | | | EN |
| Accipitridae | <i>Pernis apivorus</i> | Bondrée apivore | LC → | | LC | LC |
| Pandionidae | <i>Pandion haliaetus</i> | Balbuzard pêcheur | VU ↗ | NA ^c | LC | LC |

■ Oiseaux de France métropolitaine

Ordre des Falconiformes

| Famille | Nom scientifique | Nom commun | Catégorie Liste rouge France | | | Catégorie Liste rouge mondiale |
|------------|--------------------------|----------------------|------------------------------|-----------------|-----------------|--------------------------------|
| | | | Nicheur | Hivernant | De passage | |
| Falconidae | <i>Falco columbarius</i> | Faucon émerillon | | DD | NA ^d | LC |
| Falconidae | <i>Falco naumanni</i> | Faucon crécerellette | VU ↗ | | NA ^d | LC |
| Falconidae | <i>Falco peregrinus</i> | Faucon pèlerin | LC ↗ | NA ^d | NA ^d | LC |
| Falconidae | <i>Falco subbuteo</i> | Faucon hobereau | LC ↗ | | NA ^d | LC |
| Falconidae | <i>Falco tinnunculus</i> | Faucon crécerelle | NT ↘ | NA ^d | NA ^d | LC |
| Falconidae | <i>Falco vespertinus</i> | Faucon kobez | NA ^b | | NA ^d | NT |

Ordre des Gruiformes

| Famille | Nom scientifique | Nom commun | Catégorie Liste rouge France | | | Catégorie Liste rouge mondiale |
|----------|----------------------------|------------------------------------|------------------------------|-----------------|-----------------|--------------------------------|
| | | | Nicheur | Hivernant | De passage | |
| Rallidae | <i>Crex crex</i> | Râle des genêts | EN ↘ | | NA ^d | LC |
| Rallidae | <i>Fulica atra</i> | Foule macroule | LC ↗ | NA ^c | NA ^c | LC |
| Rallidae | <i>Gallinula chloropus</i> | Gallinule poule d'eau, Poule d'eau | LC ↘ | NA ^d | NA ^d | LC |
| Rallidae | <i>Porphyrio porphyrio</i> | Talève sultane, Poule sultane | VU ↗ | | | LC |
| Rallidae | <i>Porzana parva</i> | Marouette poussin | CR ? | | NA ^b | LC |
| Rallidae | <i>Porzana porzana</i> | Marouette ponctuée | VU ? | NA ^d | NA ^d | LC |
| Rallidae | <i>Porzana pusilla</i> | Marouette de Baillon | CR ? | | NA ^b | LC |
| Rallidae | <i>Rallus aquaticus</i> | Râle d'eau | NT ? | NA ^d | NA ^d | LC |
| Gruidae | <i>Grus grus</i> | Grue cendrée | CR ↗ | NT | NA ^c | LC |

Ordre des Otidiformes

| Famille | Nom scientifique | Nom commun | Catégorie Liste rouge France | | | Catégorie Liste rouge mondiale |
|----------|----------------------|--------------------------------|------------------------------|-----------------|-----------------|--------------------------------|
| | | | Nicheur | Hivernant | De passage | |
| Otididae | <i>Otis tarda</i> | Outarde barbue, Grande Outarde | RE | | NA ^b | VU |
| Otididae | <i>Tetrax tetrax</i> | Outarde canepetière | EN ↘ | NA ^c | | NT |

Ordre des Charadriiformes

| Famille | Nom scientifique | Nom commun | Catégorie Liste rouge France | | | Catégorie Liste rouge mondiale |
|------------------|--------------------------------|-------------------------------|------------------------------|-----------------|-----------------|--------------------------------|
| | | | Nicheur | Hivernant | De passage | |
| Haematopodidae | <i>Haematopus ostralegus</i> | Huitrier pie | LC ↗ | LC | | NT |
| Recurvirostridae | <i>Himantopus himantopus</i> | Echasse blanche | LC ↗ | | | LC |
| Recurvirostridae | <i>Recurvirostra avosetta</i> | Avocette élégante | LC ↗ | LC | NA ^d | LC |
| Burhinidae | <i>Burhinus oedicnemus</i> | Œdicnème criard | LC → | NA ^d | NA ^d | LC |
| Glareolidae | <i>Glareola pratincola</i> | Glaréole à collier | EN ? | | | LC |
| Charadriidae | <i>Charadrius alexandrinus</i> | Gravelot à collier interrompu | VU → | NA ^c | NA ^d | LC |
| Charadriidae | <i>Charadrius dubius</i> | Petit Gravelot | LC → | | NA ^c | LC |
| Charadriidae | <i>Charadrius hiaticula</i> | Grand Gravelot | VU → | LC | NA ^d | LC |
| Charadriidae | <i>Eudromias morinellus</i> | Pluvier guignard | RE | | NT | LC |
| Charadriidae | <i>Pluvialis apricaria</i> | Pluvier doré | | LC | | LC |
| Charadriidae | <i>Pluvialis squatarola</i> | Pluvier argenté | | LC | NA ^d | LC |
| Charadriidae | <i>Vanellus vanellus</i> | Vanneau huppé | NT ↘ | LC | NA ^d | NT |
| Scolopacidae | <i>Actitis hypoleucos</i> | Chevalier guignette | NT ? | NA ^c | DD | LC |
| Scolopacidae | <i>Arenaria interpres</i> | Tournepièrre à collier | | LC | NA ^d | LC |
| Scolopacidae | <i>Calidris alba</i> | Bécasseau sanderling | | LC | NA ^c | LC |
| Scolopacidae | <i>Calidris alpina</i> | Bécasseau variable | | LC | NA ^c | LC |
| Scolopacidae | <i>Calidris canutus</i> | Bécasseau maubèche | | NT | DD | NT |

■ La Liste rouge des espèces menacées en France

Ordre des Charadriiformes (suite)

| Famille | Nom scientifique | Nom commun | Catégorie Liste rouge France | | | Catégorie Liste rouge mondiale |
|----------------|-----------------------------------|---|------------------------------|-----------------|-----------------|--------------------------------|
| | | | Nicheur | Hivernant | De passage | |
| Scolopacidae | <i>Calidris ferruginea</i> | Bécasseau cocorli | | | LC | NT |
| Scolopacidae | <i>Calidris maritima</i> | Bécasseau violet | | NA ^c | NA ^c | LC |
| Scolopacidae | <i>Calidris minuta</i> | Bécasseau minute | | NA ^c | LC | LC |
| Scolopacidae | <i>Calidris pugnax</i> | Combattant varié, Chevalier combattant | NA ^b | NA ^c | NT | LC |
| Scolopacidae | <i>Calidris temminckii</i> | Bécasseau de Temminck | | | NA ^c | LC |
| Scolopacidae | <i>Gallinago gallinago</i> | Bécassine des marais | CR ↘ | DD | NA ^d | LC |
| Scolopacidae | <i>Limosa lapponica</i> | Barge rousse | | LC | NA ^c | NT |
| Scolopacidae | <i>Limosa limosa</i> | Barge à queue noire | VU → | NT | VU | NT |
| Scolopacidae | <i>Lymnocyptes minimus</i> | Bécassine sourde | | DD | NA ^d | LC |
| Scolopacidae | <i>Numenius arquata</i> | Courlis cendré | VU → | LC | NA ^d | NT |
| Scolopacidae | <i>Numenius phaeopus</i> | Courlis corlieu | | NA ^c | VU | LC |
| Scolopacidae | <i>Phalaropus fulicarius</i> | Phalarope à bec large | | | NA ^d | LC |
| Scolopacidae | <i>Scolopax rusticola</i> | Bécasse des bois | LC → | LC | NA ^d | LC |
| Scolopacidae | <i>Tringa erythropus</i> | Chevalier arlequin | | NA ^c | DD | LC |
| Scolopacidae | <i>Tringa glareola</i> | Chevalier sylvain | | | LC | LC |
| Scolopacidae | <i>Tringa nebularia</i> | Chevalier aboyeur | | NA ^c | LC | LC |
| Scolopacidae | <i>Tringa ochropus</i> | Chevalier culblanc | | NA ^c | LC | LC |
| Scolopacidae | <i>Tringa totanus</i> | Chevalier gambette | LC → | NA ^c | LC | LC |
| Stercorariidae | <i>Stercorarius longicaudus</i> | Labbe à longue queue | | | VU | LC |
| Stercorariidae | <i>Stercorarius parasiticus</i> | Labbe parasite | | NA ^d | LC | LC |
| Stercorariidae | <i>Stercorarius pomarinus</i> | Labbe pomarin | | NA ^d | LC | LC |
| Stercorariidae | <i>Stercorarius skua</i> | Grand Labbe | | NA ^d | LC | LC |
| Laridae | <i>Chlidonias hybrida</i> | Guifette moustac | VU → | | NA ^c | LC |
| Laridae | <i>Chlidonias leucopterus</i> | Guifette leucoptère | NA ^b | | NA ^c | LC |
| Laridae | <i>Chlidonias niger</i> | Guifette noire | EN ↘ | | DD | LC |
| Laridae | <i>Chroicocephalus genei</i> | Goéland railleur | VU → | NA ^c | | LC |
| Laridae | <i>Chroicocephalus ridibundus</i> | Mouette rieuse | NT ↘ | LC | NA ^d | LC |
| Laridae | <i>Gelochelidon nilotica</i> | Sterne hansel | VU ↗ | | NA ^d | LC |
| Laridae | <i>Hydrocoloeus minutus</i> | Mouette pygmée | NA ^b | LC | NA ^d | LC |
| Laridae | <i>Hydroprogne caspia</i> | Sterne caspienne | | | NT | LC |
| Laridae | <i>Ichthyaetus audouinii</i> | Goéland d'Audouin | EN ↘ | | NA ^b | LC |
| Laridae | <i>Ichthyaetus melanocephalus</i> | Mouette mélanocéphale | LC ↗ | NA ^c | NA ^c | LC |
| Laridae | <i>Larus argentatus</i> | Goéland argenté | NT ↘ | NA ^c | | LC |
| Laridae | <i>Larus cachinnans</i> | Goéland pontique | | NA ^c | | LC |
| Laridae | <i>Larus canus</i> | Goéland cendré | EN → | LC | | LC |
| Laridae | <i>Larus fuscus</i> | Goéland brun | LC → | LC | NA ^c | LC |
| Laridae | <i>Larus hyperboreus</i> | Goéland bourgmestre | | NA ^c | | LC |
| Laridae | <i>Larus marinus</i> | Goéland marin | LC ↗ | NA ^c | NA ^c | LC |
| Laridae | <i>Larus michahellis</i> | Goéland leucophée | LC ↘ | NA ^d | NA ^d | LC |
| Laridae | <i>Rissa tridactyla</i> | Mouette tridactyle | VU → | NA ^d | DD | LC |
| Laridae | <i>Sterna dougallii</i> | Sterne de Dougall | CR ↘ | | NT | LC |
| Laridae | <i>Sterna hirundo</i> | Sterne pierregarin | LC ↗ | NA ^d | LC | LC |
| Laridae | <i>Sterna paradisaea</i> | Sterne arctique | CR ? | | LC | LC |
| Laridae | <i>Sternula albifrons</i> | Sterne naine | LC → | | LC | LC |
| Laridae | <i>Thalasseus sandvicensis</i> | Sterne caugek | NT → | NA ^c | LC | LC |
| Alcidae | <i>Alca torda</i> | Pingouin torda | CR ? | DD | | NT |
| Alcidae | <i>Alle alle</i> | Mergule nain | | NA ^c | | LC |
| Alcidae | <i>Cephus grylle</i> | Guillemot à miroir | | NA ^c | | LC |
| Alcidae | <i>Fratercula arctica</i> | Macareux moine | CR ↘ | NA ^d | | VU |
| Alcidae | <i>Uria aalge</i> | Guillemot de Troïl | EN → | DD | NA ^d | LC |

■ Oiseaux de France métropolitaine

Ordre des Pterocliiformes

| Famille | Nom scientifique | Nom commun | Catégorie Liste rouge France | | | Catégorie Liste rouge mondiale |
|---------------|--------------------------|------------|------------------------------|-----------|------------|--------------------------------|
| | | | Nicheur | Hivernant | De passage | |
| Pteroclididae | <i>Pterocles alchata</i> | Ganga cata | CR | ↘ | | LC |

Ordre des Columbiformes

| Famille | Nom scientifique | Nom commun | Catégorie Liste rouge France | | | Catégorie Liste rouge mondiale |
|------------|------------------------------|----------------------|------------------------------|-----------|-----------------|--------------------------------|
| | | | Nicheur | Hivernant | De passage | |
| Columbidae | <i>Columba livia</i> | Pigeon biset | DD | ? | | LC |
| Columbidae | <i>Columba oenas</i> | Pigeon colombin | LC | ↗ | NA ^d | LC |
| Columbidae | <i>Columba palumbus</i> | Pigeon ramier | LC | ↗ | LC | LC |
| Columbidae | <i>Streptopelia decaocto</i> | Tourterelle turque | LC | ↗ | | LC |
| Columbidae | <i>Streptopelia turtur</i> | Tourterelle des bois | VU | ↘ | | VU |

Ordre des Psittaciformes

| Famille | Nom scientifique | Nom commun | Catégorie Liste rouge France | | | Catégorie Liste rouge mondiale |
|-------------|---------------------------|--------------------|------------------------------|-----------|------------|--------------------------------|
| | | | Nicheur | Hivernant | De passage | |
| Psittacidae | <i>Psittacula krameri</i> | Perruche à collier | NA ^a | | | LC |

Ordre des Cuculiformes

| Famille | Nom scientifique | Nom commun | Catégorie Liste rouge France | | | Catégorie Liste rouge mondiale |
|-----------|----------------------------|-------------|------------------------------|-----------|------------|--------------------------------|
| | | | Nicheur | Hivernant | De passage | |
| Cuculidae | <i>Clamator glandarius</i> | Coucou geai | LC | → | | LC |
| Cuculidae | <i>Cuculus canorus</i> | Coucou gris | LC | ↘ | DD | LC |

Ordre des Strigiformes

| Famille | Nom scientifique | Nom commun | Catégorie Liste rouge France | | | Catégorie Liste rouge mondiale |
|-----------|------------------------------|--|------------------------------|-----------|-----------------|--------------------------------|
| | | | Nicheur | Hivernant | De passage | |
| Tytonidae | <i>Tyto alba</i> | Effraie des clochers, Chouette effraie | LC | ? | | LC |
| Strigidae | <i>Aegolius funereus</i> | Chouette de Tengmalm | LC | ? | | LC |
| Strigidae | <i>Asio flammeus</i> | Hibou des marais | VU | ? | NA ^c | LC |
| Strigidae | <i>Asio otus</i> | Hibou moyen-duc | LC | ? | NA ^d | LC |
| Strigidae | <i>Athene noctua</i> | Chevêche d'Athéna, Chouette chevêche | LC | → | | LC |
| Strigidae | <i>Bubo bubo</i> | Grand-duc d'Europe | LC | ↗ | | LC |
| Strigidae | <i>Glaucidium passerinum</i> | Chevêchette d'Europe | NT | ? | | LC |
| Strigidae | <i>Otus scops</i> | Petit-duc scops | LC | ? | | LC |
| Strigidae | <i>Strix aluco</i> | Chouette hulotte | LC | ? | NA ^c | LC |

■ La Liste rouge des espèces menacées en France

Ordre des Caprimulgiformes

| Famille | Nom scientifique | Nom commun | Catégorie Liste rouge France | | | Catégorie Liste rouge mondiale | | |
|---------------|------------------------------|-------------------------|------------------------------|-----------|------------|--------------------------------|----|----|
| | | | Nicheur | Hivernant | De passage | | | |
| Caprimulgidae | <i>Caprimulgus europaeus</i> | Engoulevent d'Europe | LC | ? | | NA ^c | LC | |
| Apodidae | <i>Apus apus</i> | Martinet noir | NT | ↘ | | | DD | LC |
| Apodidae | <i>Apus pallidus</i> | Martinet pâle | LC | ? | | | | LC |
| Apodidae | <i>Tachymartitis melba</i> | Martinet à ventre blanc | LC | → | | | | LC |

Ordre des Coraciiformes

| Famille | Nom scientifique | Nom commun | Catégorie Liste rouge France | | | Catégorie Liste rouge mondiale | | |
|-------------|--------------------------|-------------------------|------------------------------|-----------|------------|--------------------------------|-----------------|----|
| | | | Nicheur | Hivernant | De passage | | | |
| Alcedinidae | <i>Alcedo atthis</i> | Martin-pêcheur d'Europe | VU | ↘ | | NA ^c | LC | |
| Meropidae | <i>Merops apiaster</i> | Guêpier d'Europe | LC | ? | | | NA ^d | LC |
| Coraciidae | <i>Coracias garrulus</i> | Rollier d'Europe | NT | ↗ | | | NA ^d | LC |

Ordre des Bucerotiformes

| Famille | Nom scientifique | Nom commun | Catégorie Liste rouge France | | | Catégorie Liste rouge mondiale | |
|----------|--------------------|---------------|------------------------------|-----------|------------|--------------------------------|----|
| | | | Nicheur | Hivernant | De passage | | |
| Upupidae | <i>Upupa epops</i> | Huppe fasciée | LC | ↗ | | NA ^d | LC |

Ordre des Piciformes

| Famille | Nom scientifique | Nom commun | Catégorie Liste rouge France | | | Catégorie Liste rouge mondiale | | |
|---------|------------------------------|-------------------|------------------------------|-----------|------------|--------------------------------|-----------------|----|
| | | | Nicheur | Hivernant | De passage | | | |
| Picidae | <i>Dendrocopos leucotos</i> | Pic à dos blanc | VU | → | | | LC | |
| Picidae | <i>Dendrocopos major</i> | Pic épeiche | LC | ↗ | | NA ^d | LC | |
| Picidae | <i>Dendrocopos medius</i> | Pic mar | LC | ↗ | | | LC | |
| Picidae | <i>Dendrocopos minor</i> | Pic épeichette | VU | ↘ | | | LC | |
| Picidae | <i>Dryocopus martius</i> | Pic noir | LC | ↗ | | | LC | |
| Picidae | <i>Jynx torquilla</i> | Torcol fourmilier | LC | → | | NA ^c | NA ^c | LC |
| Picidae | <i>Picooides tridactylus</i> | Pic tridactyle | CR | ? | | | LC | |
| Picidae | <i>Picus canus</i> | Pic cendré | EN | ↘ | | | LC | |
| Picidae | <i>Picus viridis</i> | Pic vert | LC | → | | | LC | |

Ordre des Passeriformes

| Famille | Nom scientifique | Nom commun | Catégorie Liste rouge France | | | Catégorie Liste rouge mondiale | | |
|--------------|----------------------------------|---|------------------------------|-----------|------------|--------------------------------|-----------------|----|
| | | | Nicheur | Hivernant | De passage | | | |
| Alaudidae | <i>Alauda arvensis</i> | Alouette des champs | NT | ↘ | | LC | NA ^d | LC |
| Alaudidae | <i>Calandrella brachydactyla</i> | Alouette calandrelle | EN | ↘ | | | | LC |
| Alaudidae | <i>Eremophila alpestris</i> | Alouette haussecol | | | | NA ^c | | LC |
| Alaudidae | <i>Galerida cristata</i> | Cochevis huppé | LC | ↘ | | | | LC |
| Alaudidae | <i>Galerida theklae</i> | Cochevis de Thékla | EN | ↘ | | | | LC |
| Alaudidae | <i>Lullula arborea</i> | Alouette lulu | LC | ↘ | | NA ^c | | LC |
| Alaudidae | <i>Melanocorypha calandra</i> | Alouette calandre | EN | ↗ | | | | LC |
| Hirundinidae | <i>Cecropis daurica</i> | Hirondelle rousseline | VU | ↗ | | | NA ^d | LC |
| Hirundinidae | <i>Delichon urbicum</i> | Hirondelle de fenêtre | NT | ↘ | | | DD | LC |
| Hirundinidae | <i>Hirundo rustica</i> | Hirondelle rustique, Hirondelle de cheminée | NT | ↘ | | | DD | LC |

■ Oiseaux de France métropolitaine

| Famille | Nom scientifique | Nom commun | Catégorie Liste rouge France | | | Catégorie Liste rouge mondiale | |
|----------------|-----------------------------------|------------------------------------|------------------------------|-----------|-----------------|--------------------------------|-----------------|
| | | | Nicheur | Hivernant | De passage | | |
| Hirundinidae | <i>Ptyonoprogne rupestris</i> | Hirondelle de rochers | LC | → | | NA ^d | LC |
| Hirundinidae | <i>Riparia riparia</i> | Hirondelle de rivage | LC | → | | DD | LC |
| Motacillidae | <i>Anthus campestris</i> | Pipit rousseline | LC | ? | | NA ^d | LC |
| Motacillidae | <i>Anthus cervinus</i> | Pipit à gorge rousse | | | | NA ^d | LC |
| Motacillidae | <i>Anthus petrosus</i> | Pipit maritime | NT | → | NA ^c | NA ^d | LC |
| Motacillidae | <i>Anthus pratensis</i> | Pipit farlouse | VU | ↘ | DD | NA ^d | NT |
| Motacillidae | <i>Anthus spinoletta</i> | Pipit spioncelle | LC | ? | NA ^d | NA ^d | LC |
| Motacillidae | <i>Anthus trivialis</i> | Pipit des arbres | LC | ↗ | | DD | LC |
| Motacillidae | <i>Motacilla alba</i> | Bergeronnette grise | LC | → | NA ^d | | LC |
| Motacillidae | <i>Motacilla cinerea</i> | Bergeronnette des ruisseaux | LC | ↘ | NA ^d | | LC |
| Motacillidae | <i>Motacilla flava</i> | Bergeronnette printanière | LC | ↗ | | DD | LC |
| Cinclidae | <i>Cinclus cinclus</i> | CinCLE plongeur | LC | → | | | LC |
| Prunellidae | <i>Prunella collaris</i> | Accenteur alpin | LC | → | | | LC |
| Prunellidae | <i>Prunella modularis</i> | Accenteur mouchet | LC | → | NA ^c | | LC |
| Troglodytidae | <i>Troglodytes troglodytes</i> | Troglodyte mignon | LC | ↘ | NA ^d | | LC |
| Muscicapidae | <i>Erithacus rubecula</i> | Rougegorge familier | LC | → | NA ^d | NA ^d | LC |
| Muscicapidae | <i>Ficedula albicollis</i> | Gobemouche à collier | NT | ? | | | LC |
| Muscicapidae | <i>Ficedula hypoleuca</i> | Gobemouche noir | VU | ? | | DD | LC |
| Muscicapidae | <i>Luscinia megarhynchos</i> | Rossignol philomèle | LC | ↗ | | NA ^c | LC |
| Muscicapidae | <i>Luscinia svecica</i> | Gorgebleue à miroir | LC | ↗ | | NA ^c | LC |
| Muscicapidae | <i>Monticola saxatilis</i> | Monticole de roche, Merle de roche | NT | ↘ | | NA ^d | LC |
| Muscicapidae | <i>Monticola solitarius</i> | Monticole bleu, Merle bleu | LC | → | | | LC |
| Muscicapidae | <i>Muscicapa striata</i> | Gobemouche gris | NT | ↘ | | DD | LC |
| Muscicapidae | <i>Oenanthe hispanica</i> | Traquet oreillard | EN | ↘ | | NA ^d | LC |
| Muscicapidae | <i>Oenanthe leucura</i> | Traquet rieur | RE | | | NA ^b | LC |
| Muscicapidae | <i>Oenanthe oenanthe</i> | Traquet motteux | NT | ↘ | | DD | LC |
| Muscicapidae | <i>Phoenicurus ochruros</i> | Rougequeue noir | LC | → | NA ^d | NA ^d | LC |
| Muscicapidae | <i>Phoenicurus phoenicurus</i> | Rougequeue à front blanc | LC | ↗ | | NA ^d | LC |
| Muscicapidae | <i>Saxicola rubetra</i> | Tarier des prés, Traquet tarier | VU | ↘ | | DD | LC |
| Muscicapidae | <i>Saxicola rubicola</i> | Tarier pâtre, Traquet pâtre | NT | ↘ | NA ^d | NA ^d | NE ² |
| Turdidae | <i>Turdus atrogularis</i> | Grive à gorge noire | | | | NA ^d | NE ² |
| Turdidae | <i>Turdus iliacus</i> | Grive mauvis | | | LC | NA ^d | NT |
| Turdidae | <i>Turdus merula</i> | Merle noir | LC | → | NA ^d | NA ^d | LC |
| Turdidae | <i>Turdus philomelos</i> | Grive musicienne | LC | → | NA ^d | NA ^d | LC |
| Turdidae | <i>Turdus pilaris</i> | Grive litorne | LC | → | LC | | LC |
| Turdidae | <i>Turdus torquatus</i> | Merle à plastron | LC | → | | DD | LC |
| Turdidae | <i>Turdus viscivorus</i> | Grive draine | LC | → | NA ^d | NA ^d | LC |
| Scotocercidae | <i>Cettia cetti</i> | Bouscarle de Cetti | NT | ↘ | | | LC |
| Cisticolidae | <i>Cisticola juncidis</i> | Cisticole des joncs | VU | ↘ | | | LC |
| Locustellidae | <i>Locustella luscinioides</i> | Locustelle lusciniotide | EN | ↘ | | NA ^c | LC |
| Locustellidae | <i>Locustella naevia</i> | Locustelle tachetée | NT | ↘ | | NA ^c | LC |
| Acrocephalidae | <i>Acrocephalus arundinaceus</i> | Rousserolle turdoïde | VU | ↘ | | NA ^c | LC |
| Acrocephalidae | <i>Acrocephalus melanopogon</i> | Lusciniote à moustaches | EN | ↘ | | | LC |
| Acrocephalidae | <i>Acrocephalus paludicola</i> | Phragmite aquatique | | | | VU | VU |
| Acrocephalidae | <i>Acrocephalus palustris</i> | Rousserolle verderolle | LC | → | | NA ^d | LC |
| Acrocephalidae | <i>Acrocephalus schoenobaenus</i> | Phragmite des joncs | LC | → | | DD | LC |
| Acrocephalidae | <i>Acrocephalus scirpaceus</i> | Rousserolle effarvatte | LC | ? | | NA ^c | LC |
| Acrocephalidae | <i>Hippolais icterina</i> | Hypolaïs ictérine | VU | ↘ | | NA ^d | LC |
| Acrocephalidae | <i>Hippolais polyglotta</i> | Hypolaïs polyglotte | LC | ↗ | | NA ^d | LC |
| Sylviidae | <i>Sylvia atricapilla</i> | Fauvette à tête noire | LC | ↗ | NA ^c | NA ^c | LC |
| Sylviidae | <i>Sylvia borin</i> | Fauvette des jardins | NT | ↘ | | DD | LC |
| Sylviidae | <i>Sylvia cantillans</i> | Fauvette passerinette | LC | ↗ | | | NE ¹ |

■ La Liste rouge des espèces menacées en France

Ordre des Passeriformes (suite)

| Famille | Nom scientifique | Nom commun | Catégorie Liste rouge France | | | Catégorie Liste rouge mondiale |
|----------------|--------------------------------|---|------------------------------|-----------------|-----------------|--------------------------------|
| | | | Nicheur | Hivernant | De passage | |
| Sylviidae | <i>Sylvia communis</i> | Fauvette grisette | LC → | | DD | LC |
| Sylviidae | <i>Sylvia conspicillata</i> | Fauvette à lunettes | EN ↓ | | | LC |
| Sylviidae | <i>Sylvia curruca</i> | Fauvette babillarde | LC → | | NA ^d | LC |
| Sylviidae | <i>Sylvia hortensis</i> | Fauvette orphée | LC → | | | LC |
| Sylviidae | <i>Sylvia melanocephala</i> | Fauvette mélanocéphale | NT ↓ | | | LC |
| Sylviidae | <i>Sylvia sarda</i> | Fauvette sarde | LC ? | | NA ^b | LC |
| Sylviidae | <i>Sylvia subalpina</i> | Fauvette de Moltoni | LC ? | | | NE ² |
| Sylviidae | <i>Sylvia undata</i> | Fauvette pitchou | EN ↓ | | | NT |
| Phylloscopidae | <i>Phylloscopus bonelli</i> | Pouillot de Bonelli | LC ↗ | | NA ^d | NE ¹ |
| Phylloscopidae | <i>Phylloscopus collybita</i> | Pouillot véloce | LC ↓ | NA ^d | NA ^c | LC |
| Phylloscopidae | <i>Phylloscopus ibericus</i> | Pouillot ibérique | EN ↓ | | NA ^b | LC |
| Phylloscopidae | <i>Phylloscopus sibilatrix</i> | Pouillot siffleur | NT → | | NA ^d | LC |
| Phylloscopidae | <i>Phylloscopus trochilus</i> | Pouillot fitis | NT ↓ | | DD | LC |
| Regulidae | <i>Regulus ignicapilla</i> | Roitelet à triple bandeau | LC → | NA ^d | NA ^d | LC |
| Regulidae | <i>Regulus regulus</i> | Roitelet huppé | NT ↓ | NA ^d | NA ^d | LC |
| Panuridae | <i>Panurus biarmicus</i> | Panure à moustaches, Mésange à moustaches | LC ↗ | | | LC |
| Leiothrichidae | <i>Leiothrix lutea</i> | Léiothrix jaune | NA ^a | | | LC |
| Aegithalidae | <i>Aegithalos caudatus</i> | Mésange à longue queue | LC ↓ | | NA ^b | LC |
| Paridae | <i>Cyanistes caeruleus</i> | Mésange bleue | LC ? | | NA ^b | LC |
| Paridae | <i>Lophophanes cristatus</i> | Mésange huppée | LC → | | | LC |
| Paridae | <i>Parus major</i> | Mésange charbonnière | LC ↗ | NA ^b | NA ^d | LC |
| Paridae | <i>Periparus ater</i> | Mésange noire | LC → | NA ^d | NA ^d | LC |
| Paridae | <i>Poecile montanus</i> | Mésange boréale | VU ↓ | | | LC |
| Paridae | <i>Poecile palustris</i> | Mésange nonnette | LC ↗ | | | LC |
| Sittidae | <i>Sitta europaea</i> | Sittelle torchepot | LC ↗ | | | LC |
| Sittidae | <i>Sitta whiteheadi</i> | Sittelle corse | VU ↓ | | | VU |
| Sittidae | <i>Tichodroma muraria</i> | Tichodrome échelette | NT ? | | | LC |
| Certhiidae | <i>Certhia brachydactyla</i> | Grimpereau des jardins | LC → | | | LC |
| Certhiidae | <i>Certhia familiaris</i> | Grimpereau des bois | LC → | | NA ^b | LC |
| Remizidae | <i>Remiz pendulinus</i> | Rémiz penduline, Mésange rémiz | CR ? | | DD | LC |
| Oriolidae | <i>Oriolus oriolus</i> | Loriot d'Europe | LC ↗ | | NA ^c | LC |
| Laniidae | <i>Lanius collurio</i> | Pie-grièche écorcheur | NT ↓ | NA ^c | NA ^d | LC |
| Laniidae | <i>Lanius excubitor</i> | Pie-grièche grise | EN ↓ | NA ^d | | NE ¹ |
| Laniidae | <i>Lanius meridionalis</i> | Pie-grièche méridionale | EN ↓ | | | NE ² |
| Laniidae | <i>Lanius minor</i> | Pie-grièche à poitrine rose | CR ↓ | | NA ^d | LC |
| Laniidae | <i>Lanius senator</i> | Pie-grièche à tête rousse | VU ↓ | | NA ^d | LC |
| Corvidae | <i>Corvus corax</i> | Grand Corbeau | LC ↗ | | | LC |
| Corvidae | <i>Corvus corone</i> | Corneille noire | LC → | NA ^d | | LC |
| Corvidae | <i>Corvus frugilegus</i> | Corbeau freux | LC → | LC | | LC |
| Corvidae | <i>Corvus monedula</i> | Choucas des tours | LC ↗ | NA ^d | | LC |
| Corvidae | <i>Garrulus glandarius</i> | Geai des chênes | LC → | NA ^d | | LC |
| Corvidae | <i>Nucifraga caryocatactes</i> | Cassenoix moucheté | LC → | | NA ^b | LC |
| Corvidae | <i>Pica pica</i> | Pie bavarde | LC → | | | LC |
| Corvidae | <i>Pyrrhocorax graculus</i> | Chocard à bec jaune | LC ? | | | LC |
| Corvidae | <i>Pyrrhocorax pyrrhocorax</i> | Crave à bec rouge | LC → | | | LC |
| Sturnidae | <i>Sturnus unicolor</i> | Etourneau unicolore | LC ? | | | LC |
| Sturnidae | <i>Sturnus vulgaris</i> | Etourneau sansonnet | LC ↓ | LC | NA ^c | LC |
| Passeridae | <i>Montifringilla nivalis</i> | Niverolle alpine | LC ? | | | LC |
| Passeridae | <i>Passer domesticus</i> | Moineau domestique | LC → | | NA ^b | NE ¹ |

■ Oiseaux de France métropolitaine

| Famille | Nom scientifique | Nom commun | Catégorie Liste rouge France | | | Catégorie Liste rouge mondiale |
|--------------|--------------------------------------|-----------------------|------------------------------|-----------------|-----------------|--------------------------------|
| | | | Nicheur | Hivernant | De passage | |
| Passeridae | <i>Passer hispaniolensis</i> | Moineau espagnol | NA ^b | | | LC |
| Passeridae | <i>Passer italiae</i> | Moineau cisalpin | LC ? | | | NE ² |
| Passeridae | <i>Passer montanus</i> | Moineau friquet | EN ↘ | | | LC |
| Passeridae | <i>Petronia petronia</i> | Moineau soulcie | LC → | | | LC |
| Estrildidae | <i>Euodice malabarica</i> | Capucin bec-de-plomb | NA ^a | | | LC |
| Fringillidae | <i>Carduelis cannabina</i> | Linotte mélodieuse | VU ↘ | NA ^d | NA ^c | LC |
| Fringillidae | <i>Carduelis carduelis</i> | Chardonneret élégant | VU ↘ | NA ^d | NA ^d | LC |
| Fringillidae | <i>Carduelis chloris</i> | Verdier d'Europe | VU ↘ | NA ^d | NA ^d | LC |
| Fringillidae | <i>Carduelis citrinella</i> | Venturon montagnard | NT ↘ | | | LC |
| Fringillidae | <i>Carduelis corsicana</i> | Venturon corse | LC ? | | | LC |
| Fringillidae | <i>Carduelis flammea</i> | Sizerin flammé | VU ↘ | NA ^d | NA ^d | NE ¹ |
| Fringillidae | <i>Carduelis flavirostris</i> | Linotte à bec jaune | | NA ^c | | LC |
| Fringillidae | <i>Carduelis spinus</i> | Tarin des aulnes | LC ? | DD | NA ^d | LC |
| Fringillidae | <i>Carpodacus erythrinus</i> | Roselin cramoisi | DD ? | | NA ^b | LC |
| Fringillidae | <i>Coccothraustes coccothraustes</i> | Grosbec casse-noyaux | LC ↗ | NA ^d | | LC |
| Fringillidae | <i>Fringilla coelebs</i> | Pinson des arbres | LC ↗ | NA ^d | NA ^d | LC |
| Fringillidae | <i>Fringilla montifringilla</i> | Pinson du Nord | | DD | NA ^d | LC |
| Fringillidae | <i>Loxia curvirostra</i> | Bec-croisé des sapins | LC → | | NA ^d | LC |
| Fringillidae | <i>Pyrrhula pyrrhula</i> | Bouvreuil pivoine | VU ↘ | NA ^d | | LC |
| Fringillidae | <i>Serinus serinus</i> | Serin cini | VU ↘ | | NA ^d | LC |
| Emberizidae | <i>Calcarius lapponicus</i> | Bruant lapon | | NA ^c | NA ^c | LC |
| Emberizidae | <i>Emberiza calandra</i> | Bruant proyer | LC → | | | LC |
| Emberizidae | <i>Emberiza cia</i> | Bruant fou | LC ↘ | | | LC |
| Emberizidae | <i>Emberiza cirrus</i> | Bruant zizi | LC → | | NA ^d | LC |
| Emberizidae | <i>Emberiza citrinella</i> | Bruant jaune | VU ↘ | NA ^d | NA ^d | LC |
| Emberizidae | <i>Emberiza hortulana</i> | Bruant ortolan | EN ↘ | | EN | LC |
| Emberizidae | <i>Emberiza melanocephala</i> | Bruant mélanocéphale | NA ^b | | NA ^b | LC |
| Emberizidae | <i>Emberiza schoeniclus</i> | Bruant des roseaux | EN ↘ | | NA ^c | LC |
| Emberizidae | <i>Plectrophenax nivalis</i> | Bruant des neiges | | NA ^c | NA ^c | LC |



■ Sterne caugek (*Thalasseus sandvicensis*), oiseau marin dont la population nicheuse est classée "Quasi menacée" en métropole
© Jean-Patrick Durand / CEEP

■ La Liste rouge des espèces menacées en France

Liste des oiseaux de métropole présents uniquement en passage de manière occasionnelle ou marginale

| Ordre | Famille | Nom scientifique | Nom commun | Catégorie Liste rouge France | Catégorie Liste rouge mondiale |
|-------------------|-------------------|---------------------------------|---------------------------|------------------------------|--------------------------------|
| Anseriformes | Anatidae | <i>Anas carolinensis</i> | Sarcelle à ailes vertes | NA ^b | NE ² |
| Anseriformes | Anatidae | <i>Anas rubripes</i> | Canard noir | NA ^b | LC |
| Anseriformes | Anatidae | <i>Anser caerulescens</i> | Oie des neiges | NA ^b | LC |
| Anseriformes | Anatidae | <i>Anser erythropus</i> | Oie naine | NA ^b | VU |
| Anseriformes | Anatidae | <i>Aythya affinis</i> | Fuligule à tête noire | NA ^b | LC |
| Anseriformes | Anatidae | <i>Branta ruficollis</i> | Bernache à cou roux | NA ^b | VU |
| Anseriformes | Anatidae | <i>Bucephala albeola</i> | Garrot albéole | NA ^b | LC |
| Anseriformes | Anatidae | <i>Bucephala islandica</i> | Garrot d'Islande | NA ^b | LC |
| Anseriformes | Anatidae | <i>Mareca americana</i> | Canard à front blanc | NA ^b | LC |
| Anseriformes | Anatidae | <i>Melanitta americana</i> | Macreuse à bec jaune | NA ^b | NT |
| Anseriformes | Anatidae | <i>Melanitta deglandi</i> | Macreuse à ailes blanches | NA ^b | LC |
| Anseriformes | Anatidae | <i>Melanitta perspicillata</i> | Macreuse à front blanc | NA ^b | LC |
| Anseriformes | Anatidae | <i>Polysticta stelleri</i> | Eider de Steller | NA ^b | VU |
| Anseriformes | Anatidae | <i>Sibirionetta formosa</i> | Sarcelle élégante | NA ^b | LC |
| Anseriformes | Anatidae | <i>Somateria spectabilis</i> | Eider à tête grise | NA ^b | LC |
| Anseriformes | Anatidae | <i>Spatula discors</i> | Sarcelle à ailes bleues | NA ^b | LC |
| Podicipediformes | Podicipedidae | <i>Podilymbus podiceps</i> | Grèbe à bec bigarré | NA ^b | LC |
| Procellariiformes | Diomedidae | <i>Thalassarche melanophris</i> | Albatros à sourcils noirs | NA ^b | NT |
| Procellariiformes | Procellariidae | <i>Bulweria bulwerii</i> | Pétrel de Bulwer | NA ^b | LC |
| Procellariiformes | Procellariidae | <i>Macronectes giganteus</i> | Fulmar géant | NA ^b | LC |
| Procellariiformes | Procellariidae | <i>Macronectes halli</i> | Fulmar de Hall | NA ^b | LC |
| Procellariiformes | Procellariidae | <i>Pterodroma feae</i> | Pétrel gongon | NA ^b | NT |
| Procellariiformes | Procellariidae | <i>Pterodroma madeira</i> | Pétrel de Madère | NA ^b | EN |
| Procellariiformes | Procellariidae | <i>Puffinus baroli</i> | Puffin de Macaronésie | NA ^b | NE ² |
| Procellariiformes | Hydrobatidae | <i>Oceanites oceanicus</i> | Océanite de Wilson | NA ^b | LC |
| Procellariiformes | Hydrobatidae | <i>Oceanodroma castro</i> | Océanite de Castro | NA ^b | LC |
| Procellariiformes | Hydrobatidae | <i>Oceanodroma leucorhoa</i> | Océanite culblanc | NA ^b | LC |
| Procellariiformes | Hydrobatidae | <i>Oceanodroma monorhis</i> | Océanite de Swinhoe | NA ^b | NT |
| Pelecaniformes | Sulidae | <i>Sula dactylatra</i> | Fou masqué | NA ^b | LC |
| Pelecaniformes | Phalacrocoracidae | <i>Phalacrocorax auritus</i> | Cormoran à aigrettes | NA ^b | LC |
| Pelecaniformes | Phalacrocoracidae | <i>Phalacrocorax pygmeus</i> | Cormoran pygmée | NA ^b | LC |
| Pelecaniformes | Pelecanidae | <i>Pelecanus onocrotalus</i> | Pélican blanc | NA ^b | LC |
| Pelecaniformes | Fregatidae | <i>Fregata magnificens</i> | Frégate superbe | NA ^b | LC |
| Pelecaniformes | Ardeidae | <i>Ardea herodias</i> | Grand Héron | NA ^b | LC |
| Pelecaniformes | Ardeidae | <i>Ardea melanocephala</i> | Héron mélanocéphale | NA ^b | LC |
| Pelecaniformes | Ardeidae | <i>Butorides virescens</i> | Héron vert | NA ^b | LC |
| Pelecaniformes | Ardeidae | <i>Egretta gularis</i> | Aigrette des récifs | NA ^b | LC |
| Accipitriformes | Accipitridae | <i>Aquila adalberti</i> | Aigle ibérique | NA ^b | VU |
| Accipitriformes | Accipitridae | <i>Aquila clanga</i> | Aigle criard | NA ^b | VU |
| Accipitriformes | Accipitridae | <i>Aquila heliaca</i> | Aigle impérial | NA ^b | VU |
| Accipitriformes | Accipitridae | <i>Aquila nipalensis</i> | Aigle des steppes | NA ^b | EN |
| Accipitriformes | Accipitridae | <i>Circus macrourus</i> | Busard pâle | NA ^b | NT |
| Accipitriformes | Accipitridae | <i>Torgos tracheliotus</i> | Vautour oricou | NA ^b | EN |
| Falconiformes | Falconidae | <i>Falco biarmicus</i> | Faucon lanier | NA ^b | LC |
| Falconiformes | Falconidae | <i>Falco cherrug</i> | Faucon sacre | NA ^b | EN |
| Falconiformes | Falconidae | <i>Falco concolor</i> | Faucon concolore | NA ^b | NT |
| Falconiformes | Falconidae | <i>Falco eleonora</i> | Faucon d'Éléonore | NA ^b | LC |
| Falconiformes | Falconidae | <i>Falco rusticolus</i> | Faucon gerfaut | NA ^b | LC |
| Gruiformes | Rallidae | <i>Fulica cristata</i> | Foulque caronculée | NA ^b | LC |

■ Oiseaux de France métropolitaine

| Ordre | Famille | Nom scientifique | Nom commun | Catégorie Liste rouge France | Catégorie Liste rouge mondiale |
|-----------------|--------------|-------------------------------------|---------------------------------|------------------------------------|--------------------------------------|
| Gruiformes | Rallidae | <i>Porphyrio alleni</i> | Talève d'Allen | NA ^b | LC |
| Gruiformes | Rallidae | <i>Porzana carolina</i> | Marouette de Caroline | NA ^b | LC |
| Gruiformes | Gruidae | <i>Grus canadensis</i> | Grue du Canada | NA ^b | LC |
| Gruiformes | Otididae | <i>Chlamydotis macqueenii</i> | Outarde de Macqueen | NA ^b | VU |
| Charadriiformes | Glareolidae | <i>Cursorius cursor</i> | Courvite isabelle | NA ^b | LC |
| Charadriiformes | Glareolidae | <i>Glareola nordmanni</i> | Glaréole à ailes noires | NA ^b | NT |
| Charadriiformes | Charadriidae | <i>Charadrius asiaticus</i> | Pluvier asiatique | NA ^b | LC |
| Charadriiformes | Charadriidae | <i>Charadrius leschenaultii</i> | Gravelot de Leschenault | NA ^b | LC |
| Charadriiformes | Charadriidae | <i>Charadrius mongolus</i> | Gravelot mongol | NA ^b | LC |
| Charadriiformes | Charadriidae | <i>Charadrius pecuarius</i> | Gravelot pâtre | NA ^b | LC |
| Charadriiformes | Charadriidae | <i>Charadrius vociferus</i> | Gravelot kildir | NA ^b | LC |
| Charadriiformes | Charadriidae | <i>Pluvialis dominica</i> | Pluvier bronzé | NA ^b | LC |
| Charadriiformes | Charadriidae | <i>Pluvialis fulva</i> | Pluvier fauve | NA ^b | LC |
| Charadriiformes | Charadriidae | <i>Vanellus gregarius</i> | Vanneau sociable | NA ^b | CR |
| Charadriiformes | Charadriidae | <i>Vanellus leucurus</i> | Vanneau à queue blanche | NA ^b | LC |
| Charadriiformes | Scolopacidae | <i>Actitis macularius</i> | Chevalier grivelé | NA ^b | LC |
| Charadriiformes | Scolopacidae | <i>Bartramia longicauda</i> | Bartramie des champs | NA ^b | LC |
| Charadriiformes | Scolopacidae | <i>Calidris acuminata</i> | Bécasseau à queue pointue | NA ^b | LC |
| Charadriiformes | Scolopacidae | <i>Calidris bairdii</i> | Bécasseau de Baird | NA ^b | LC |
| Charadriiformes | Scolopacidae | <i>Calidris fuscicollis</i> | Bécasseau de Bonaparte | NA ^b | LC |
| Charadriiformes | Scolopacidae | <i>Calidris himantopus</i> | Bécasseau à échasses | NA ^b | LC |
| Charadriiformes | Scolopacidae | <i>Calidris mauri</i> | Bécasseau d'Alaska | NA ^b | LC |
| Charadriiformes | Scolopacidae | <i>Calidris melanotos</i> | Bécasseau tacheté | NA ^b | LC |
| Charadriiformes | Scolopacidae | <i>Calidris minutilla</i> | Bécasseau minuscule | NA ^b | LC |
| Charadriiformes | Scolopacidae | <i>Calidris pusilla</i> | Bécasseau semipalmé | NA ^b | NT |
| Charadriiformes | Scolopacidae | <i>Calidris ruficollis</i> | Bécasseau à cou roux | NA ^b | NT |
| Charadriiformes | Scolopacidae | <i>Catoptrophorus semipalmatus</i> | Chevalier semipalmé | NA ^b | LC |
| Charadriiformes | Scolopacidae | <i>Gallinago delicata</i> | Bécassine de Wilson | NA ^b | LC |
| Charadriiformes | Scolopacidae | <i>Gallinago media</i> | Bécassine double | NA ^b | NT |
| Charadriiformes | Scolopacidae | <i>Limicola falcinellus</i> | Bécasseau falcinelle | NA ^b | LC |
| Charadriiformes | Scolopacidae | <i>Limnodromus griseus</i> | Bécassin à bec court | NA ^b | LC |
| Charadriiformes | Scolopacidae | <i>Limnodromus scolopaceus</i> | Bécassin à long bec | NA ^b | LC |
| Charadriiformes | Scolopacidae | <i>Numenius tenuirostris</i> | Courlis à bec grêle | NA ^b | CR |
| Charadriiformes | Scolopacidae | <i>Phalaropus lobatus</i> | Phalarope à bec étroit | NA ^b | LC |
| Charadriiformes | Scolopacidae | <i>Phalaropus tricolor</i> | Phalarope de Wilson | NA ^b | LC |
| Charadriiformes | Scolopacidae | <i>Scolopax minor</i> | Bécasse d'Amérique | NA ^b | LC |
| Charadriiformes | Scolopacidae | <i>Tringa flavipes</i> | Petit Chevalier à pattes jaunes | NA ^b | LC |
| Charadriiformes | Scolopacidae | <i>Tringa melanoleuca</i> | Grand Chevalier à pattes jaunes | NA ^b | LC |
| Charadriiformes | Scolopacidae | <i>Tringa solitaria</i> | Chevalier solitaire | NA ^b | LC |
| Charadriiformes | Scolopacidae | <i>Tringa stagnatilis</i> | Chevalier stagnatile | NA ^b | LC |
| Charadriiformes | Scolopacidae | <i>Tryngites subruficollis</i> | Bécasseau rousset | NA ^b | NT |
| Charadriiformes | Scolopacidae | <i>Xenus cinereus</i> | Chevalier bargette | NA ^b | LC |
| Charadriiformes | Laridae | <i>Chroicocephalus philadelphia</i> | Mouette de Bonaparte | NA ^b | LC |
| Charadriiformes | Laridae | <i>Larus atricilla</i> | Mouette atricille | NA ^b | LC |
| Charadriiformes | Laridae | <i>Larus delawarensis</i> | Goéland à bec cerclé | NA ^b | LC |
| Charadriiformes | Laridae | <i>Larus glaucoides</i> | Goéland à ailes blanches | NA ^b | LC |
| Charadriiformes | Laridae | <i>Larus ichthyaetus</i> | Goéland ichthyaète | NA ^b | LC |
| Charadriiformes | Laridae | <i>Larus pipixcan</i> | Mouette de Franklin | NA ^b | LC |
| Charadriiformes | Laridae | <i>Larus smithsonianus</i> | Goéland d'Amérique | NA ^b | LC |

■ La Liste rouge des espèces menacées en France

| Ordre | Famille | Nom scientifique | Nom commun | Catégorie Liste rouge France | Catégorie Liste rouge mondiale |
|------------------|---------------|---------------------------------|----------------------------|------------------------------|--------------------------------|
| Charadriiformes | Laridae | <i>Onychoprion anaethetus</i> | Sterne bridée | NA ^b | LC |
| Charadriiformes | Laridae | <i>Onychoprion fuscatus</i> | Sterne fuligineuse | NA ^b | LC |
| Charadriiformes | Laridae | <i>Pagophila eburnea</i> | Mouette ivoire | NA ^b | NT |
| Charadriiformes | Laridae | <i>Rhodostethia rosea</i> | Mouette de Ross | NA ^b | LC |
| Charadriiformes | Laridae | <i>Sterna bengalensis</i> | Sterne voyageuse | NA ^b | LC |
| Charadriiformes | Laridae | <i>Sterna elegans</i> | Sterne élégante | NA ^b | NT |
| Charadriiformes | Laridae | <i>Sterna forsteri</i> | Sterne de Forster | NA ^b | LC |
| Charadriiformes | Laridae | <i>Sterna maxima</i> | Sterne royale | NA ^b | LC |
| Charadriiformes | Laridae | <i>Xema sabini</i> | Mouette de Sabine | NA ^b | LC |
| Charadriiformes | Alcidae | <i>Uria lomvia</i> | Guillemot de Brünnich | NA ^b | LC |
| Pterocliiformes | Pteroclididae | <i>Syrhaptus paradoxus</i> | Syrhapte paradoxal | NA ^b | LC |
| Columbiformes | Columbidae | <i>Streptopelia orientalis</i> | Tourterelle orientale | NA ^b | LC |
| Cuculiformes | Cuculidae | <i>Coccyzus americanus</i> | Coulicou à bec jaune | NA ^b | LC |
| Strigiformes | Strigidae | <i>Bubo scandiacus</i> | Harfang des neiges | NA ^b | LC |
| Strigiformes | Strigidae | <i>Surnia ulula</i> | Chouette épervière | NA ^b | LC |
| Caprimulgiformes | Caprimulgidae | <i>Caprimulgus ruficollis</i> | Engoulevent à collier roux | NA ^b | LC |
| Caprimulgiformes | Caprimulgidae | <i>Chordeiles minor</i> | Engoulevent d'Amérique | NA ^b | LC |
| Caprimulgiformes | Apodidae | <i>Apus affinis</i> | Martinet des maisons | NA ^b | LC |
| Caprimulgiformes | Apodidae | <i>Chaetura pelagica</i> | Martinet ramoneur | NA ^b | NT |
| Coraciiformes | Meropidae | <i>Merops persicus</i> | Guêpier de Perse | NA ^b | LC |
| Passeriformes | Alaudidae | <i>Calandrella rufescens</i> | Alouette pispolette | NA ^b | LC |
| Passeriformes | Alaudidae | <i>Chersophilus duponti</i> | Sirli de Dupont | NA ^b | NT |
| Passeriformes | Hirundinidae | <i>Petrochelidon pyrrhonota</i> | Hirondelle à front blanc | NA ^b | LC |
| Passeriformes | Hirundinidae | <i>Riparia paludicola</i> | Hirondelle paludicole | NA ^b | LC |
| Passeriformes | Motacillidae | <i>Anthus godlewskii</i> | Pipit de Godlewski | NA ^b | LC |
| Passeriformes | Motacillidae | <i>Anthus gustavi</i> | Pipit de la Petchora | NA ^b | LC |
| Passeriformes | Motacillidae | <i>Anthus hodgsoni</i> | Pipit à dos olive | NA ^b | LC |
| Passeriformes | Motacillidae | <i>Anthus richardi</i> | Pipit de Richard | NA ^b | LC |
| Passeriformes | Motacillidae | <i>Anthus rubescens</i> | Pipit farlousane | NA ^b | LC |
| Passeriformes | Motacillidae | <i>Motacilla citreola</i> | Bergeronnette citrine | NA ^b | LC |
| Passeriformes | Bombycillidae | <i>Bombycilla garrulus</i> | Jaseur boréal | NA ^b | LC |
| Passeriformes | Prunellidae | <i>Prunella atrogularis</i> | Accenteur à gorge noire | NA ^b | LC |
| Passeriformes | Muscicapidae | <i>Ficedula parva</i> | Gobemouche nain | NA ^b | LC |
| Passeriformes | Muscicapidae | <i>Ficedula semitorquata</i> | Gobemouche à demi-collier | NA ^b | LC |
| Passeriformes | Muscicapidae | <i>Luscinia luscinia</i> | Rossignol progné | NA ^b | LC |
| Passeriformes | Muscicapidae | <i>Oenanthe deserti</i> | Traquet du désert | NA ^b | LC |
| Passeriformes | Muscicapidae | <i>Oenanthe isabellina</i> | Traquet isabelle | NA ^b | LC |
| Passeriformes | Muscicapidae | <i>Oenanthe leucopyga</i> | Traquet à tête blanche | NA ^b | LC |
| Passeriformes | Muscicapidae | <i>Oenanthe pleschanka</i> | Traquet pie | NA ^b | LC |
| Passeriformes | Turdidae | <i>Catharus minimus</i> | Grive à joues grises | NA ^b | LC |
| Passeriformes | Turdidae | <i>Catharus ustulatus</i> | Grive à dos olive | NA ^b | LC |
| Passeriformes | Turdidae | <i>Cercotrichas galactotes</i> | Agrobate roux | NA ^b | LC |
| Passeriformes | Turdidae | <i>Tarsiger cyanurus</i> | Robin à flancs roux | NA ^b | LC |
| Passeriformes | Turdidae | <i>Turdus eunomus</i> | Grive à ailes rousses | NA ^b | NE ² |
| Passeriformes | Turdidae | <i>Turdus naumanni</i> | Grive de Naumann | NA ^b | NE ¹ |
| Passeriformes | Turdidae | <i>Turdus obscurus</i> | Grive obscure | NA ^b | LC |
| Passeriformes | Turdidae | <i>Turdus ruficollis</i> | Grive à gorge rousse | NA ^b | NE ¹ |
| Passeriformes | Turdidae | <i>Zoothera dauma</i> | Grive dorée | NA ^b | LC |
| Passeriformes | Turdidae | <i>Zoothera sibirica</i> | Grive de Sibérie | NA ^b | LC |
| Passeriformes | Locustellidae | <i>Locustella certhiola</i> | Locustelle de Pallas | NA ^b | LC |
| Passeriformes | Locustellidae | <i>Locustella fasciolata</i> | Locustelle fasciée | NA ^b | LC |
| Passeriformes | Locustellidae | <i>Locustella fluviatilis</i> | Locustelle fluviatile | NA ^b | LC |

■ Oiseaux de France métropolitaine

| Ordre | Famille | Nom scientifique | Nom commun | Catégorie Liste rouge France | Catégorie Liste rouge mondiale |
|---------------|----------------|-----------------------------------|----------------------------|------------------------------|--------------------------------|
| Passeriformes | Locustellidae | <i>Locustella lanceolata</i> | Locustelle lancéolée | NA ^b | LC |
| Passeriformes | Acrocephalidae | <i>Acrocephalus agricola</i> | Rousserolle isabelle | NA ^b | LC |
| Passeriformes | Acrocephalidae | <i>Acrocephalus dumetorum</i> | Rousserolle des buissons | NA ^b | LC |
| Passeriformes | Acrocephalidae | <i>Hippolais caligata</i> | Hypolaïs bottée | NA ^b | LC |
| Passeriformes | Acrocephalidae | <i>Hippolais opaca</i> | Hypolaïs obscure | NA ^b | LC |
| Passeriformes | Acrocephalidae | <i>Hippolais pallida</i> | Hypolaïs pâle | NA ^b | LC |
| Passeriformes | Acrocephalidae | <i>Hippolais rama</i> | Hypolaïs rama | NA ^b | LC |
| Passeriformes | Sylviidae | <i>Sylvia deserti</i> | Fauvette du désert | NA ^b | NE ² |
| Passeriformes | Sylviidae | <i>Sylvia nana</i> | Fauvette naine | NA ^b | NE ¹ |
| Passeriformes | Sylviidae | <i>Sylvia nisoria</i> | Fauvette épervière | NA ^b | LC |
| Passeriformes | Sylviidae | <i>Sylvia rueppelli</i> | Fauvette masquée | NA ^b | LC |
| Passeriformes | Phylloscopidae | <i>Phylloscopus borealis</i> | Pouillot boréal | NA ^b | LC |
| Passeriformes | Phylloscopidae | <i>Phylloscopus fuscatus</i> | Pouillot brun | NA ^b | LC |
| Passeriformes | Phylloscopidae | <i>Phylloscopus humei</i> | Pouillot de Hume | NA ^b | LC |
| Passeriformes | Phylloscopidae | <i>Phylloscopus inornatus</i> | Pouillot à grands sourcils | NA ^b | LC |
| Passeriformes | Phylloscopidae | <i>Phylloscopus nitidus</i> | Pouillot du Caucase | NA ^b | NE ² |
| Passeriformes | Phylloscopidae | <i>Phylloscopus orientalis</i> | Pouillot oriental | NA ^b | NE ² |
| Passeriformes | Phylloscopidae | <i>Phylloscopus plumbeitarsus</i> | Pouillot à pattes sombres | NA ^b | NE ² |
| Passeriformes | Phylloscopidae | <i>Phylloscopus proregulus</i> | Pouillot de Pallas | NA ^b | LC |
| Passeriformes | Phylloscopidae | <i>Phylloscopus schwarzi</i> | Pouillot de Schwarz | NA ^b | LC |
| Passeriformes | Phylloscopidae | <i>Phylloscopus trochiloides</i> | Pouillot verdâtre | NA ^b | NE ¹ |
| Passeriformes | Paridae | <i>Cyanistes cyaneus</i> | Mésange azurée | NA ^b | LC |
| Passeriformes | Laniidae | <i>Lanius cristatus</i> | Pie-grièche brune | NA ^b | LC |
| Passeriformes | Laniidae | <i>Lanius isabellinus</i> | Pie-grièche isabelle | NA ^b | LC |
| Passeriformes | Laniidae | <i>Lanius nubicus</i> | Pie-grièche masquée | NA ^b | LC |
| Passeriformes | Corvidae | <i>Corvus dauuricus</i> | Choucas de Daourie | NA ^b | LC |
| Passeriformes | Sturnidae | <i>Sturnus roseus</i> | Martin roselin | NA ^b | LC |
| Passeriformes | Vireonidae | <i>Vireo olivaceus</i> | Viréo à œil rouge | NA ^b | LC |
| Passeriformes | Fringillidae | <i>Bucanetes githagineus</i> | Roselin githagine | NA ^b | LC |
| Passeriformes | Fringillidae | <i>Carduelis hornemanni</i> | Sizerin blanchâtre | NA ^b | NE ² |
| Passeriformes | Fringillidae | <i>Loxia leucoptera</i> | Bec-croisé bifascié | NA ^b | LC |
| Passeriformes | Fringillidae | <i>Loxia pytyopsittacus</i> | Bec-croisé perroquet | NA ^b | LC |
| Passeriformes | Fringillidae | <i>Pinicola enucleator</i> | Durbec des sapins | NA ^b | LC |
| Passeriformes | Parulidae | <i>Dendroica striata</i> | Paruline rayée | NA ^b | LC |
| Passeriformes | Parulidae | <i>Parula americana</i> | Paruline à collier | NA ^b | LC |
| Passeriformes | Parulidae | <i>Seiurus noveboracensis</i> | Paruline des ruisseaux | NA ^b | LC |
| Passeriformes | Parulidae | <i>Setophaga ruticilla</i> | Paruline flamboyante | NA ^b | LC |
| Passeriformes | Thraupidae | <i>Piranga olivacea</i> | Tangara écarlate | NA ^b | LC |
| Passeriformes | Emberizidae | <i>Emberiza aureola</i> | Bruant auréole | NA ^b | EN |
| Passeriformes | Emberizidae | <i>Emberiza bruniceps</i> | Bruant à tête rousse | NA ^b | LC |
| Passeriformes | Emberizidae | <i>Emberiza caesia</i> | Bruant cendrillard | NA ^b | LC |
| Passeriformes | Emberizidae | <i>Emberiza chrysophrys</i> | Bruant à sourcils jaunes | NA ^b | LC |
| Passeriformes | Emberizidae | <i>Emberiza leucocephalos</i> | Bruant à calotte blanche | NA ^b | LC |
| Passeriformes | Emberizidae | <i>Emberiza pusilla</i> | Bruant nain | NA ^b | LC |
| Passeriformes | Emberizidae | <i>Emberiza rustica</i> | Bruant rustique | NA ^b | LC |
| Passeriformes | Emberizidae | <i>Emberiza rutila</i> | Bruant roux | NA ^b | LC |
| Passeriformes | Emberizidae | <i>Emberiza spodocephala</i> | Bruant masqué | NA ^b | LC |
| Passeriformes | Emberizidae | <i>Pheucticus ludovicianus</i> | Cardinal à poitrine rose | NA ^b | LC |
| Passeriformes | Emberizidae | <i>Zonotrichia albicollis</i> | Bruant à gorge blanche | NA ^b | LC |
| Passeriformes | Emberizidae | <i>Zonotrichia leucophrys</i> | Bruant à couronne blanche | NA ^b | LC |
| Passeriformes | Icteridae | <i>Dolichonyx oryzivorus</i> | Goglu des prés | NA ^b | LC |

■ La Liste rouge des espèces menacées en France

Liste des sous-espèces ou populations ayant fait l'objet d'une évaluation particulière

| Ordre | Nom scientifique | Sous-espèce ou population | Nom commun | Catégorie Liste rouge France | | |
|-------------------|-----------------------------|---------------------------|---|------------------------------|-----------------|-----------------|
| | | | | Nicheur | Hivernant | De passage |
| Anseriformes | <i>Anser fabalis</i> | <i>Ssp. fabalis</i> | Oie de taïga | | RE | |
| Anseriformes | <i>Anser fabalis</i> | <i>Ssp. rossicus</i> | Oie de toundra | | VU | NA ^b |
| Anseriformes | <i>Branta bernicla</i> | <i>Ssp. bernicla</i> | Bernache cravant | | LC | |
| Anseriformes | <i>Branta bernicla</i> | <i>Ssp. hrota</i> | Bernache à ventre pâle | | VU | |
| Anseriformes | <i>Branta bernicla</i> | <i>Ssp. nigricans</i> | Bernache du Pacifique | | NA ^c | |
| Galliformes | <i>Lagopus muta</i> | <i>Ssp. helvetica</i> | Lagopède alpin (Alpes) | NT | ↘ | |
| Galliformes | <i>Lagopus muta</i> | <i>Ssp. pyrenaica</i> | Lagopède alpin (Pyrénées) | NT | ↘ | |
| Galliformes | <i>Perdix perdix</i> | <i>Ssp. hispaniensis</i> | Perdrix grise des Pyrénées, Perdrix grise de montagne | NT | ? | |
| Galliformes | <i>Perdix perdix</i> | <i>Ssp. perdix</i> | Perdrix grise de plaine | LC | ↘ | |
| Galliformes | <i>Tetrao urogallus</i> | <i>Ssp. aquitanicus</i> | Grand Tétrás (Pyrénées) | VU | → | |
| Galliformes | <i>Tetrao urogallus</i> | <i>Ssp. urogallus</i> | Grand Tétrás (Vosges, Jura, Cévennes) | EN | ↘ | |
| Procellariiformes | <i>Hydrobates pelagicus</i> | <i>Ssp. melitensis</i> | Océanite tempête, Pétrel tempête | CR | ? | |
| Procellariiformes | <i>Hydrobates pelagicus</i> | <i>Ssp. pelagicus</i> | Océanite tempête, Pétrel tempête | VU | ? | |
| Accipitriformes | <i>Accipiter gentilis</i> | <i>Ssp. arrigonii</i> | Autour des palombes | EN | ? | |
| Otidiformes | <i>Tetrax tetrax</i> | Pop. centre-ouest | Outarde canepetière | CR | ↘ | |
| Otidiformes | <i>Tetrax tetrax</i> | Pop. méditerranéenne | Outarde canepetière | LC | ↗ | |
| Charadriiformes | <i>Calidris canutus</i> | <i>Ssp. canutus</i> | Bécasseau maubèche | | | DD |
| Charadriiformes | <i>Calidris canutus</i> | <i>Ssp. islandica</i> | Bécasseau maubèche d'Islande | | NT | |
| Charadriiformes | <i>Limosa limosa</i> | <i>Ssp. islandica</i> | Barge à queue noire d'Islande | | NT | |
| Charadriiformes | <i>Limosa limosa</i> | <i>Ssp. limosa</i> | Barge à queue noire | VU | → | VU |
| Passeriformes | <i>Muscicapa striata</i> | <i>Ssp. tyrrhenica</i> | Gobemouche gris (Corse) | DD | ? | |
| Passeriformes | <i>Lanius senator</i> | <i>Ssp. badius</i> | Pie-grièche à tête rousse (Corse) | NT | ↘ | |
| Passeriformes | <i>Emberiza schoeniclus</i> | <i>Ssp. witherbyi</i> | Bruant des roseaux (Méditerranée) | EN | ↘ | |



■ Grand Tétrás (*Tetrao urogallus*), espèce "Vulnérable" en France, dont la sous-espèce *urogallus* (ci-dessus) est classée "En danger"
© Bernard Bougeard

■ Oiseaux de France métropolitaine



■ Vautour moine (*Aegypius monachus*), une espèce "En danger" en France © Bruno Berthemy

Les catégories UICN pour la Liste rouge

RE : Espèce disparue de France métropolitaine

Espèces menacées de disparition en France métropolitaine

CR : En danger critique

EN : En danger

VU : Vulnérable

Tendance d'évolution des populations

↗ : En augmentation

↘ : En diminution

→ : Stable

? : Inconnue

Autres catégories :

NT : Quasi menacée (espèce proche du seuil des espèces menacées ou qui pourrait être menacée si des mesures de conservation spécifiques n'étaient pas prises)

LC : Préoccupation mineure (espèce pour laquelle le risque de disparition de France métropolitaine est faible)

DD : Données insuffisantes (espèce pour laquelle l'évaluation n'a pas pu être réalisée faute de données suffisantes)

NA : Non applicable (espèce non soumise à évaluation car (a) introduite après l'année 1500, (b) présente de manière occasionnelle ou marginale et non observée chaque année en métropole, (c) régulièrement présente en métropole en hivernage ou en passage mais ne remplissant pas les critères d'une présence significative, ou (d) régulièrement présente en métropole en hivernage ou en passage mais pour laquelle le manque de données disponibles ne permet pas de confirmer que les critères d'une présence significative sont remplis)

NE : Non évaluée (car (1) espèce présente dans la Liste rouge mondiale mais sous un autre périmètre taxonomique, (2) espèce non confrontée aux critères de la Liste rouge mondiale)

La Liste rouge des espèces menacées en France

Etablie conformément aux critères de l'UICN, la Liste rouge des espèces menacées en France vise à dresser un bilan objectif du degré de menace pesant sur les espèces de la faune et de la flore à l'échelle du territoire national. Cet inventaire de référence, fondé sur une solide base scientifique et réalisé à partir des meilleures connaissances disponibles, contribue à mesurer l'ampleur des enjeux, les progrès accomplis et les défis à relever pour la France, en métropole et en outre-mer.



Le Comité français de l'Union internationale pour la conservation de la nature (UICN) est le réseau des organismes et des experts de l'UICN en France. Regroupant au sein d'un partenariat original 2 ministères, 13 organismes publics et 41 organisations non-gouvernementales, il joue un rôle de plateforme d'expertise et de concertation pour répondre aux enjeux de la biodiversité.

Le Comité français de l'UICN rassemble également un réseau de plus de 250 experts répartis en cinq commissions thématiques, dont la Commission de sauvegarde des espèces qui réunit 140 spécialistes. Au niveau mondial, l'UICN a développé la méthodologie de référence pour guider les pays dans l'élaboration de leur Liste rouge nationale des espèces menacées.

www.uicn.fr



Le Muséum national d'Histoire naturelle (MNHN) est un établissement public à caractère scientifique et culturel, placé sous la tutelle des Ministères de la recherche et de l'écologie. Ses missions sont la recherche, la gestion des collections, l'enseignement, l'expertise et la diffusion des connaissances. Institution de renommée internationale, le MNHN dispose grâce aux travaux de ses scientifiques d'une expertise reconnue sur la biodiversité et sa conservation.

Le Service du patrimoine naturel du MNHN est responsable de la conduite scientifique de l'Inventaire national du patrimoine naturel (INPN). Pour réaliser cette mission, il développe un système d'information national sur la nature rassemblant la connaissance sur la biodiversité et la géodiversité.

www.mnhn.fr/spn

Chapitre Oiseaux de France métropolitaine réalisé en partenariat avec :



La Ligue pour la protection des oiseaux (LPO) est une association de défense de la nature reconnue d'utilité publique depuis 1986. Elle a pour but la protection des oiseaux et des écosystèmes dont ils dépendent. La LPO a acquis, de par l'étendue et la compétence de son réseau, une expertise reconnue sur les oiseaux en France. Elle est le représentant officiel en France de BirdLife International, mandaté par l'UICN pour établir la Liste rouge des oiseaux au niveau international.

www.lpo.fr



La Société d'études ornithologiques de France (SEOF) est une association qui fédère les ornithologues professionnels ou amateurs et qui assure la diffusion des connaissances. Elle organise et coordonne des enquêtes, suscite et oriente des travaux de recherche, et met à disposition sa riche bibliothèque. Son expérience éditoriale se traduit par la publication de la revue scientifique Alauda, d'audience internationale, et par l'édition de livres thématiques et de faunes régionales et nationales.

www.seoflauda.wix.com/seof



L'Office national de la chasse et de la faune sauvage (ONCFS) est un établissement public de l'Etat qui, selon l'article L421-1 du code de l'Environnement, a pour mission de réaliser des études, des recherches et des expérimentations concernant la conservation, la restauration et la gestion de la faune sauvage, et qui apporte à l'Etat son concours pour l'évaluation de l'état de la faune sauvage, en particulier les espèces d'oiseaux dont la chasse est autorisée.

www.oncfs.gouv.fr

Avec le soutien de :

